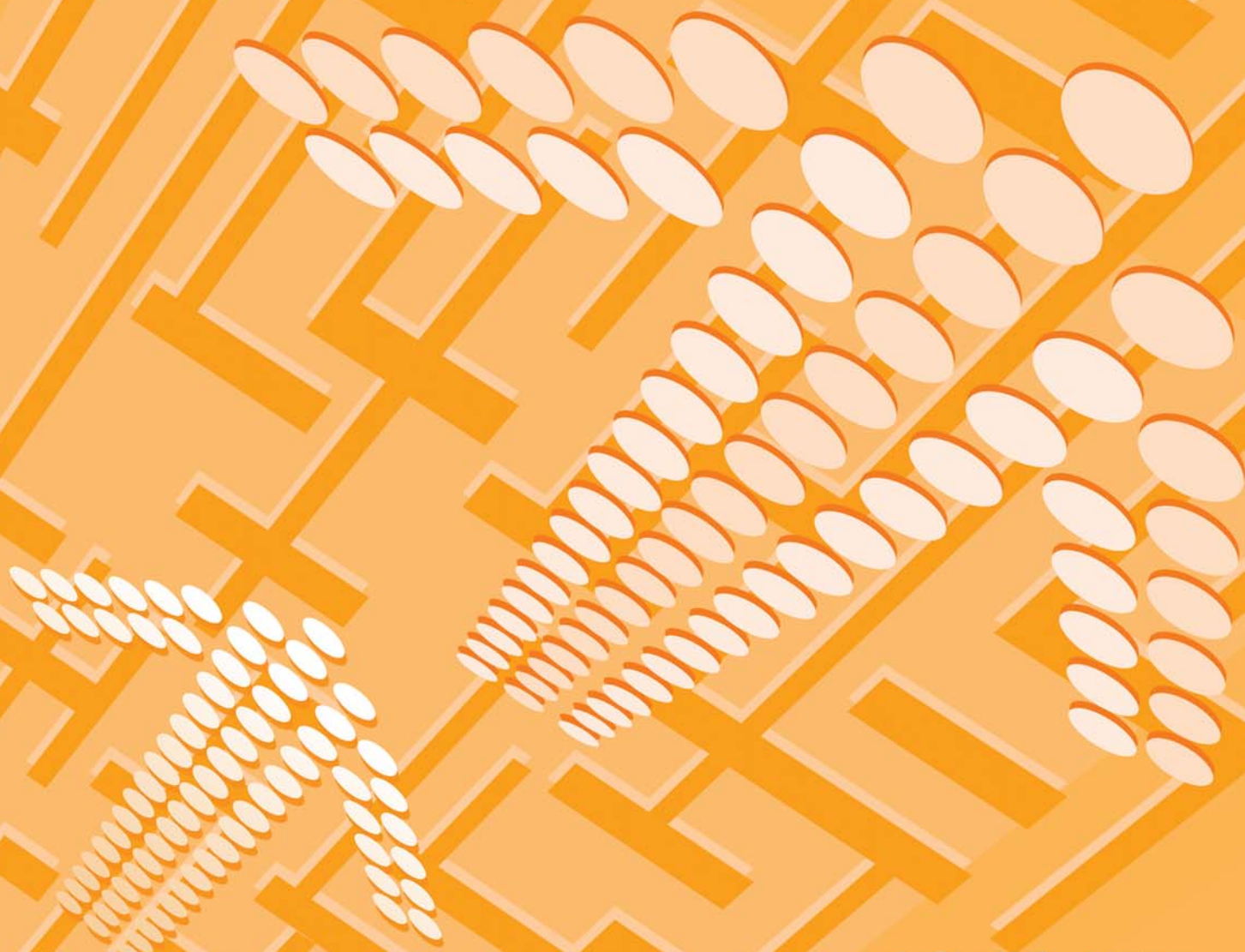


# ՈՒՂԵՑՈՒՅՑ

ԸՆՏՐՈՒԹՅՈՒՆՆԵՐԻ ԱՆՑԿԱՑՄԱՆ  
ՄԱՍՆԱԳԻՏԱԿԱՆ ԴԱՍԸՆԹԱՑՆԵՐԻ



ԵՐԵՎԱՆ 2011 թ.

# ՈՒՂԵՑՈՒՅՑ

---

ԸՆՏՐՈՒԹՅՈՒՆՆԵՐԻ ԱՆՑԿԱՑՄԱՆ  
ՄԱՍՆԱԳԻՏԱԿԱՆ ԴԱՍԸՆԹԱՑՆԵՐԻ

---

**Ընկերությունների անցկացման մասնագիտական դասընթացները կազմակերպում և անցկացնում է կենտրոնական ընկերական հանձնաժողովը:**

**Որակավորման վկայականները փրվում են ստուգարքի հիման վրա: Ստուգարքին կարող է մասնակցել յուրաքանչյուր ոք, անկախ դասընթացին մասնակցելուց:**

**Գասընթացների, ստուգարքի ընթացքին կարող են հետևել զանգվածային լրատվության միջոցների, ինչպես նաև կուսակցության, հասարակական կազմակերպության լիազորված ներկայացուցիչները, եթե կուսակցությունը, հասարակական կազմակերպությունը ներկայացրել է քաղաքացիների, դիպորդների ցուցակներ:**

**Ստուգարքն անցկացվում է հայերեն լեզվով, համակարգչային կամ թեստային սրահային եղանակով, թեստային եղանակի դեպքում՝ գրավոր:**

**Թեստը լրացնելու համար սահմանվում է մինչև 40 րոպե, որից հետո մասնակիցը թեստը հանձնում է դասընթացն անցկացնող դասախոսին: Ստուգարքը գնահատվում է առավելագույնը 35 միավոր: Թեստի յուրաքանչյուր հարցի ճիշտ պատասխանը 1 միավոր է, սխալ պատասխանը՝ զրո: Թեստերի մասով սխալ պատասխան է համարվում ոչ ճիշտ պատասխան նշելը, մեկից ավելի պատասխան նշելը, նշած պատասխանը փոփոխելը (ուղղելը), որևէ պատասխան չնշելը: Քվեարկության արդյունքների արձանագրություն կազմելու վերաբերյալ խնդրի լուծումը գնահատվում է առավելագույնը 5 միավոր:**

**Ստուգարքի հիման վրա**

- ընկերական հանձնաժողովում ընդգրկվելու որակավորում շնորհվում և ընկերական հանձնաժողովում ընդգրկվելու որակավորման վկայական փրվում է այն մասնակցին, որը հավաքել է առնվազն 31 միավոր,
- ընկերական հանձնաժողովների նիստերին, իսկ քվեարկության ընթացքում՝ նաև քվեարկության սենյակում ներկա լինելու իրավունք և դիպորդական առաքելություն իրականացնելու վկայական փրվում է այն դիպորդին, որը հավաքել է առնվազն 21 միավոր:

**Ստուգարքի արդյունքը 7-օրյա ժամկետում կարող է բողոքարկվել կենտրոնական ընկերական հանձնաժողով:**

**Ստուգարքին մասնակցել թույլատրվում է անհնազորի կամ անչը հաստատող այլ փաստաթղթի առկայության դեպքում:**

**Սույն ուղեցույցը կազմվել է ՀՀ ընկերական օրենսգրքի և ՀՀ կենտրոնական ընկերական հանձնաժողովի որոշումների հիման վրա, սակայն այն չի կարող համարվել ՀՀ ընկերական օրենսգրքին և ՀՀ կենտրոնական ընկերական հանձնաժողովի որոշումներին փոխարինող փաստաթուղթ:**



Սույն ուղեցույցը հրատարակվել է ԱՄՆ միջազգային զարգացման գործակալության (ԱՄՆ ՄՁԳ) շնորհիվ՝ թիվ AID-111-A-09-00002 համագործակցության պայմանագրի հիման վրա՝ ԱՅ ԷՖ Ի ԷՍ Հայաստանյան մասնաճյուղի և Հայաստանի Հանրապետության կենտրոնական ընկերական հանձնաժողովի փորձագիտական աջակցությամբ:

**ԲՈՎԱՆԳԱԿՈՒԹՅՈՒՆ**

**Ընտրական իրավունքի սահմանադրական հիմունքները** ..... 5

Ընդհանուր ընտրական իրավունք ..... 5

Հավասար ընտրական իրավունք ..... 5

Ուղղակի ընտրական իրավունք ..... 5

Գաղտնի քվեարկություն ..... 5

**Հանրաքվե** ..... 6

**Հանրապետության Նախագահի ընտրություններ** ..... 6

**Ազգային ժողովի ընտրություններ** ..... 6

**Տեղական ինքնակառավարման մարմինների ընտրություններ** ..... 6

**Երևանի ավագանու ընտրություններ** ..... 7

**Հայաստանի Հանրապետությունում ընտրելու իրավունք ունեն** ..... 7

**Ընտրողների ցուցակներ կազմելը և վարելը** ..... 8

**Ընտրողների լրացուցիչ ցուցակներ** ..... 8

**Ընտրական տեղամասերը և տեղամասային կենտրոնը** ..... 9

**Նախընտրական քարոզչություն** ..... 9

**Ընտրական հանձնաժողովների համակարգը** ..... 9

Տեղամասային ընտրական հանձնաժողովների անդամների կարգավիճակը ..... 10

Ընտրական հանձնաժողովի նախագահի և քարտուղարի  
պաշտոնանկության կարգը ..... 11

Տեղամասային ընտրական հանձնաժողովի լիազորությունները ..... 11

Տեղամասային ընտրական հանձնաժողովի աշխատանքների  
կազմակերպումը ..... 12

Հանձնաժողովի նիստում քննարկումների կազմակերպման,  
որոշումների ընդունման և արձանագրությունների կազմման կարգը ..... 12

**Վատահված անձինք, դիտորդները և զանգվածային  
լրատվության միջոցների ներկայացուցիչները** ..... 14

**Ընտրական փաստաթղթեր և քվեարկության անցկացման համար  
անհրաժեշտ նյութեր** ..... 16

<b>Տեղամասային ընտրական հանձնաժողովի գործողությունները քվեարկության նախորդ օրը</b> .....	18
<b>Տեղամասային ընտրական հանձնաժողովի գործողությունները քվեարկության օրը</b> .....	19
Տեղամասային կենտրոն մուտք գործելը .....	21
<b>Քվեարկության կարգը</b> .....	22
Ընտրողների գրանցումը .....	22
Անձը հաստատող փաստաթուղթ .....	22
Քվեաթերթիկ և քվեարկության ծրար ստանալը .....	23
Քվեարկությունը .....	23
Համապետական ընտրությունների ժամանակ ստացիոնար բուժման մեջ գտնվող, քվեարկության օրը տեղամասային կենտրոն ինքնուրույն ներկայանալու հնարավորություն չունեցող ընտրողների և ձերբակալված ընտրողների քվեարկության կազմակերպումը .....	25
<b>Տեղամասային կենտրոնի փակումը</b> .....	27
<b>Քվեարկության արդյունքների ամփոփումը</b> .....	27
<b>Քվեարկության ծրարների և քվեաթերթիկների տեսակավորումը</b> .....	28
<b>Ընտրատարածքային ընտրական հանձնաժողովի գործողությունները տեղամասային ընտրական հանձնաժողովների արձանագրությունները ստանալուց հետո</b> .....	31
<b>Տեղամասային ընտրական հանձնաժողովների որոշումները, գործողությունները և անգործությունը բողոքարկելը</b> .....	31

## Ընտրական իրավունքի սահմանադրական հիմունքները



**Հայաստանի Հանրապետությունում իշխանությունը պատկանում է ժողովրդին:**

*Ժողովուրդն իր իշխանությունն իրականացնում է ազատ ընտրությունների, հանրաքվեների, ինչպես նաև Սահմանադրությամբ նախատեսված պետական և տեղական ինքնակառավարման մարմինների ու պաշտոնատար անձանց միջոցով:*

ՀՀ Սահմանադրություն 2-րդ հոդված

*Հանրապետության Նախագահի, Ազգային ժողովի, տեղական ինքնակառավարման մարմինների ընտրությունները, ինչպես նաև հանրաքվեներն անցկացվում են ընդհանուր, հավասար, ուղղակի ընտրական իրավունքի հիման վրա՝ գաղտնի քվեարկությամբ:*

ՀՀ Սահմանադրություն 4-րդ հոդված

### Ընդհանուր ընտրական իրավունք

Ընդհանուր է այն ընտրական իրավունքը, որն ընտրական իրավունք է տալիս տվյալ երկրի չափահաս քաղաքացիներին, բացառությամբ անգործունակ ճանաչվածների ու ազատագրված և քրեակատարողական հիմնարկում պատիժը կրող քաղաքացիների: Այսինքն, ընտրական իրավունք ունեցող քաղաքացիները՝ անկախ ազգությունից, ռասայից, սեռից, լեզվից, դավանանքից, քաղաքական կամ այլ հայացքներից, սոցիալական ծագումից, գույքային կամ այլ դրությունից, ունեն ընտրելու և ընտրվելու իրավունք:

### Հավասար ընտրական իրավունք

Ընտրողներն ընտրություններին մասնակցում են հավասար հիմունքներով: Այս սկզբունքի կիրառումը նշանակում է, որ յուրաքանչյուր ընտրող քվեարկության ժամանակ ունի մյուսներին հավասար թվով ձայն:

### Ուղղակի ընտրական իրավունք

Հանրապետության Նախագահը, Ազգային ժողովի պատգամավորները, տեղական ինքնակառավարման մարմինները, բացառությամբ Երևանի քաղաքապետի ընտրվում են անմիջականորեն:

### Գաղտնի քվեարկություն

Քվեարկությունը գաղտնի է: Ընտրողի համար քվեարկության գաղտնիությունը ոչ միայն իրավունք է, այլև պարտականություն: Քվեարկողի կամքի ազատ արտահայտման նկատմամբ վերահսկողությունն արգելվում է:

Քվեարկության գաղտնիության սկզբունքը նշանակում է, որ ոչ ոք, բացի ընտրողից, իրավունք չունի իմանալու նրա կամաարտահայտության բովանդակությունը: Քվեաթերթիկը լրացվում է հատուկ կահավորված քվեարկության խցիկում: Ընտրողը քվեարկելուց հետո իրավունք չունի քվեաթերթիկը ցույց տալու որևէ անձի, և դրան ընտրողին չի կարող հարկադրել ոչ ոք, բացառությամբ այն դեպքի, երբ ընտրողը կարծում է, որ քվեաթերթիկը սխալ է լրացրել և դիմում է ընտրական հանձնաժողովին նոր քվեաթերթիկ ստանալու համար:

Քվեարկության գաղտնիության խախտում չի համարվում քվեաթերթիկը ինքնուրույն լրացնելու հնարավորություն չունեցող անձի փոխարեն քվեաթերթիկը լրացնելը: Այս պարագայում քվեաթերթիկ լրացնողը պարտավոր է քվեաթերթիկը լրացնել այն կերպ, ինչպես ցանկանում է ընտրողը և իրավունք չունի հրապարակելու այն:

**Ընտրողների ընտրական իրավունքը կարգավորվում է Հայաստանի Հանրապետության Սահմանադրությամբ և ընտրական օրենսգրքով, իսկ ընտրական օրենսգրքով նախատեսված դեպքերում՝ նաև Հայաստանի Հանրապետությունում կենտրոնական ընտրական հանձնաժողովի որոշումներով:**

Հայաստանի Հանրապետությունում անցկացվող ընտրությունները լինում են՝

- **Համապեղակալի**՝ Հանրապետության Նախագահի և Ազգային ժողովի համամասնական ընտրակարգով ընտրությունները.
- **Ազգային ժողովի մեծամասնական ընտրակարգով** ընտրություններ.
- **Համայնքի ղեկավարի և ավագանու անդամների** ընտրություններ
- **Երեսնի ավագանու** ընտրություններ:

## Հանրավել

Հանրաքվեն (համաժողովրդական քվեարկություն) ժողովրդի կողմից անմիջականորեն իշխանության իրականացումն է՝ Սահմանադրություն ընդունելու կամ դրանում փոփոխություններ կատարելու, օրենքներ ընդունելու, ինչպես նաև պետական կյանքի կարևորագույն հարցերի վերաբերյալ հասարակական կարծիքը բացահայտելու եղանակով:

Հանրաքվե անցկացվում է Հայաստանի Հանրապետության ամբողջ տարածքում:

Հանրաքվեն անցկացվում է ընդհանուր, հավասար, ուղակի ընտրական իրավունքի հիման վրա՝ գաղտնի քվեարկությամբ: Յուրաքանչյուր քաղաքացի ունի մեկ ձայնի իրավունք:

Հանրաքվեին կարող են մասնակցել Հայաստանի Հանրապետության՝ 18 տարին լրացած քաղաքացիները:

## Հանրապետության Նախագահի ընտրություններ

Հանրապետության Նախագահն ընտրվում է Հայաստանի Հանրապետության քաղաքացիների կողմից՝ հինգ տարի ժամկետով:

Հանրապետության Նախագահ կարող է ընտրվել երեսուներեկ տարին լրացած, այլ պետության քաղաքացի չհանդիսացող, վերջին տասը տարում Հայաստանի Հանրապետության քաղաքացի հանդիսացող, վերջին տասը տարում Հանրապետությունում մշտապես բնակվող և ընտրական իրավունք ունեցող յուրաքանչյուր ոք:

Նույն անձը չի կարող ավելի քան երկու անգամ անընդմեջ ընտրվել Հանրապետության Նախագահի պաշտոնում:

Հանրապետության Նախագահի ընտրությունն անցկացվում է Հանրապետության Նախագահի լիազորությունների ավարտից հիսուն օր առաջ:

## Ազգային ժողովի ընտրություններ

Ազգային ժողովը կազմված է 131 պատգամավորից:

- **90 պատգամավոր** ընտրվում է համամասնական ընտրակարգով՝ կուսակցությունների, կուսակցությունների դաշինքների ընտրական ցուցակներով առաջադրված պատգամավորի թեկնածուների թվից:
- **41 պատգամավոր** ընտրվում է մեծամասնական ընտրակարգով՝ յուրաքանչյուր ընտրատարածքից մեկ պատգամավոր:

Ազգային ժողովը ընտրվում է հինգ տարի ժամկետով:

Հայաստանի Հանրապետության Ազգային ժողովի պատգամավոր կարող է ընտրվել քսանհինգ տարին լրացած, այլ պետության քաղաքացի չհանդիսացող, վերջին հինգ տարում Հայաստանի Հանրապետության քաղաքացի հանդիսացող, վերջին հինգ տարում Հանրապետությունում մշտապես բնակվող և ընտրական իրավունք ունեցող յուրաքանչյուր ոք:

## Տեղական ինքնակառավարման մարմինների ընտրություններ

Համայնքի ղեկավարի ընտրության ժամանակ համայնքի տարածքում կազմավորվում է միամանդատ մեծամասնական ընտրատարածք, համայնքի ավագանու ընտրության ժամանակ՝ մեկ բազմամանդատ մեծամասնական ընտրատարածք:

Համայնքի ավագանին բաղկացած է՝

- 5 անդամից՝ մինչև 1 000 ընտրող ունեցող համայնքում.
- 7 անդամից՝ 1 000-ից մինչև 2 000 ընտրող ունեցող համայնքում.
- 9 անդամից՝ 2 000-ից մինչև 4 000 ընտրող ունեցող համայնքում.
- 11 անդամից՝ 4 000-ից մինչև 10 000 ընտրող ունեցող համայնքում.
- 15 անդամից՝ 10 000-ից մինչև 70 000 ընտրող ունեցող համայնքում.
- 21 անդամից՝ 70 000-ից ավելի ընտրող ունեցող համայնքում:

Համայնքի ղեկավար կարող են ընտրվել 25 տարին լրացած, ընտրություն անցկացվող համայնքի բնակչության ռեզիստրում մինչև քվեարկության օրը առնվազն վերջին 6 ամիսը հաշվառված, ՀՀ ընտրական օրենսգրքի 2-րդ հոդվածի համաձայն՝ տեղական ինքնակառավարման մարմինների ընտրության ժամանակ ընտրելու իրավունք ունեցող անձինք:

Ավագանու անդամ կարող է ընտրվել 21 տարին լրացած, ընտրություն անցկացվող համայնքի բնակչության ռեզիստրում մինչև քվեարկության օրը առնվազն վերջին 6 ամիսը հաշվառված, ՀՀ ընտրական օրենսգրքի 2-րդ հոդվածի համաձայն՝ տեղական ինքնակառավարման մարմինների ընտրության ժամանակ ընտրելու իրավունք ունեցող անձինք:

Տեղական ինքնակառավարման մարմինների հերթական ընտրություններ, բացառությամբ Երևանի ավագանու ընտրությունների, կարող են անցկացվել տարին մինչև չորս անգամ և դրանց քվեարկության օրերը յուրաքանչյուր տարվա համար սահմանում է կենտրոնական ընտրական հանձնաժողովը:

## Երևանի ավագանու ընտրություններ

Երևանի ավագանու ընտրության ժամանակ Երևանի ողջ տարածքը համարվում է մեկ բազմամանդատ ընտրատարածք:

Երևանի ավագանու ընտրությունների ժամանակ Երևանի ավագանու անդամների թեկնածուները կարող են առաջադրվել կուսակցությունների, կուսակցությունների դաշինքների թեկնածուների ընտրական ցուցակով:

Երևանի ավագանու անդամ կարող են ընտրվել 21 տարին լրացած, Երևանի (Երևանի վարչական շրջանի) բնակչության ռեզիստրում մինչև քվեարկության օրը առնվազն վերջին 6 ամիսն ընդգրկված, ՀՀ ընտրական օրենսգրքի 2-րդ հոդվածի համաձայն՝ տեղական ինքնակառավարման մարմինների ընտրության ժամանակ ընտրելու իրավունք ունեցող անձինք:

**Երևանի ավագանու ընտրությունն անցկացվում է համամասնական ընտրակարգով: Երևան ավագանին կազմված է 65 անդամից:**

## Հայաստանի Հանրապետությունում ընտրելու իրավունք ունեն՝

- ✓ քվեարկության անցկացման օրը 18 տարին լրացած Հայաստանի Հանրապետության քաղաքացիները.

Հայաստանի Հանրապետության քաղաքացիություն չունեցող անձինք **տեղական ինքնակառավարման մարմինների ընտրությունների ժամանակ ունեն ընտրելու իրավունք, եթե ունեն** ընտրությունն անցկացվող համայնքի բնակչության ռեզիստրում մինչև քվեարկության օրն առնվազն 6 ամսվա հաշվառում:

**Համապետական ընտրությունների ժամանակ քվեարկությանը մասնակցելու իրավունք ունեն նաև.**

- ✓ պարտադիր ժամկետային զինծառայության մեջ գտնվող կամ վարժական հավաքներ անցնող զինծառայողները,
- ✓ ձերբակալված կամ կալանավորված քաղաքացիները,
- ✓ ստացիոնար բուժման մեջ գտնվող և տեղամասային կենտրոն ինքնուրույն ներկայանալու հնարավորություն չունեցող քվեարկությանը մասնակցել ցանկացող քաղաքացիները՝ ստացիոնար բժշկական հաստատությունում,
- ✓ Հայաստանի Հանրապետությունում հաշվառում չունեցող քաղաքացիները:
- **Ընտրել և ընտրվել չեն կարող դադարանի վճռով անգործունակ ճանաչված, ինչպես նաև դադարանի՝ օրինական ուժի մեջ մտած դադավճռով ազադարկման դադարապարտված և քրեակադարողական հիմնարկում պապիժը կրող քաղաքացիները:**



### Ընտրողների ցուցակներ կազմելը և վարելը

Հայաստանի Հանրապետության ընտրողների ռեգիստրը վարում և ընտրողների ցուցակը կազմում է բնակչության պետական ռեգիստրը վարող Հայաստանի Հանրապետության կառավարության լիազորված պետական կառավարման մարմինը (այսուհետ՝ լիազոր մարմին):



**Նույն անձը կարող է ընդգրկվել միայն մեկ համայնքի ընտրողների ցուցակում և միայն մեկ անգամ:**

Համայնքի ընտրողների ցուցակում ընդգրկվում են տվյալ համայնքում հաշվառված, 18 տարին լրացած համապատասխան ընտրության ժամանակ ընտրելու իրավունք ունեցող անձինք:



**Տեղական ինքնակառավարման մարմինների ընտրությունների ժամանակ համայնքի ընտրողների ցուցակում չեն կարող ընդգրկվել այն քաղաքացիները, որոնք այդ համայնքում հաշվառվել են ընտրություններ նշանակվելուց հեղու:**

Սույն դրույթը չի տարածվում այն քաղաքացիների վրա, որոնք համայնքում հաշվառվել են, պայմանավորված՝

- ↪ ամուսնությամբ,
- ↪ պարտադիր ժամկետային ծառայությունից զորացրվելու,
- ↪ ազատագրված անոթ պատիժը կրելուց ազատվելու,
- ↪ Հայաստանի Հանրապետությունում մշտական բնակություն հաստատելու նպատակով տեղափոխվելու,
- ↪ այդ համայնքում անշարժ գույք ձեռք բերելու հանգամանքներով:

### Ընտրողների լրացուցիչ ցուցակներ

Տեղամասային ընտրական հանձնաժողովի կողմից կազմվող ընտրողների լրացուցիչ ցուցակ

Այս ցուցակում ընդգրկվում են՝

- ✓ քվեարկության օրը դատարանի վճիռ ներկայացրած ընտրողները,
- ✓ տվյալ ընտրական տեղամասի տարածքում հաշվառված, սակայն ընտրողների ցուցակում չընդգրկված ընտրողները՝ ընտրողների ցուցակում ընդգրկված չլինելու մասին լիազոր մարմնի տեղեկանքի հիման վրա:

Համապետական ընտրությունների ժամանակ կազմվող ընտրողների լրացուցիչ ցուցակներ՝

- ✓ **Ըստ գտնվելու վայրի ընտրողների լրացուցիչ ցուցակ**, որում ընդգրկվում են այլ համայնքի հաշվառում ունեցող ընտրողները, որոնք ներկայացնում են լիազոր մարմնի տեղեկանքը, ըստ հաշվառման վայրի ընտրողների ցուցակից իր տվյալները հանելու և ըստ գտնվելու վայրի ընտրական տեղամասի ընտրողների լրացուցիչ ցուցակում ընդգրկվելու վերաբերյալ.
- ✓ **Հաշվառում չունեցող ընտրողների լրացուցիչ ցուցակ**, որում ընդգրկվում են Հայաստանի Հանրապետությունում հաշվառում չունեցող ընտրողները,
- ✓ **Ոստիկանության ծառայողների լրացուցիչ ցուցակ**, որում ընդգրկվում են քվեարկության օրը համապատասխան ընտրական տեղամաս գործուղված ոստիկանության ծառայողները,
- ✓ **Ստացիոնար բուժհաստատության ընտրողների լրացուցիչ ցուցակ**, որում ընդգրկվում են ստացիոնար բուժման մեջ գտնվող և տեղամասային կենտրոն ինքնուրույն ներկայանալու հնարավորություն չունեցող քվեարկությանը մասնակցել ցանկացող ընտրողները,

- ✓ Ձերբակալված անձանց պահելու վայրի ընտրողների լրացուցիչ ցուցակ, որում ընդգրկվում են ձերբակալված անձանց պահելու վայրում գտնվող ընտրողները:

**Ընտրողների ցուցակները կազմվում են ըստ ընտրողների հաշվառման վայրի հասցեների**

Ընտրողների ցուցակում նշվում են մարզի և համայնքի անվանումը, իսկ առանձին սյունակներում՝ ընտրողի՝

- ✓ ցուցակում հերթական համարը.
- ✓ ազգանունը, անունը, հայրանունը (հայրանունը՝ հաշվառման փաստաթղթերում առկայության դեպքում).
- ✓ ծննդյան օրը, ամիսը, տարեթիվը.
- ✓ հաշվառման վայրի հասցեն, Հայաստանի Հանրապետությունում հաշվառում չունեցող ընտրողների դեպքում՝ քվեարկության օրը Հայաստանի Հանրապետությունում բնակվելու վայրի հասցեն:

**Ընտրական տեղամասերը և տեղամասային կենտրոնը**


Ընտրական տեղամասերը կազմավորում են քվեարկության օրվանից ոչ ուշ, քան 45 օր առաջ՝ հաշվի առնելով տեղական և այլ պայմաններ, նպատակ ունենալով առավել նպաստավոր պայմաններ ստեղծել քվեարկության համար:

Քվեարկությունն անցկացվում է տեղամասային կենտրոնում: Տեղամասային կենտրոնում քվեարկության սենյակի համապատասխան կահավորման համար **պատասխանատու է համայնքի ղեկավարը:**

**Նախընտրական քարոզչություն**

Ընտրողները, թեկնածուները, համամասնական ընտրակարգով ընտրություններին մասնակցող կուսակցությունները, կուսակցությունների դաշինքներն իրավունք ունեն օրենքով չարգելված ձևերով քարոզչություն կատարելու թեկնածուի, կուսակցության, կուսակցության դաշինքի օգտին կամ դեմ:

Նախընտրական քարոզչության ժամանակահատվածը սկսվում է թեկնածուների, կուսակցությունների ընտրական ցուցակների գրանցման համար ընտրական օրենսգրքով սահմանված ժամկետի վերջին օրվան հաջորդող 7-րդ օրը և ավարտվում քվեարկության օրվանից մեկ օր առաջ:



Քվեարկության և դրան նախորդող օրը քարոզչությունն արգելվում է:  
 Ընտրական հանձնաժողովի անդամներին արգելվում է նախընտրական քարոզչություն կատարել և ցանկացած բնույթի քարոզչական նյութ տարածել:

**Ընտրական հանձնաժողովների համակարգը**

Ընտրությունների կազմակերպման և անցկացման նպատակով կազմավորվում է ընտրական հանձնաժողովների եռաստիճան համակարգ՝

**Կենտրոնական ընտրական հանձնաժողովը** ընտրությունները կազմակերպող և ընտրությունների օրինականության նկատմամբ վերահսկողություն իրականացնող, մշտական հիմունքներով գործող պետական մարմին է:

Յուրաքանչյուր ընտրատարածքի համար կազմավորվում է **ընտրատարածքային ընտրական հանձնաժողով**, որը մշտական հիմունքներով գործող պետական մարմին է:

**Տեղամասային ընտրական հանձնաժողովները** կազմավորվում են ընտրական օրենսգրքով սահմանված ժամկետներում, որի հիմնական գործառույթն ընտրողին ծառայություն մատուցելն է, ինչը ներառում է քվեարկությունը կազմակերպելը, տեղամասում քվեարկության արդյունքներն ամփոփելը և այդ արդյունքները ընտրատարածքային ընտրական հանձնաժողով ներկայացնելը:

**Տեղամասային ընտրական հանձնաժողովներ կազմավորելու հիմունքները և կարգը**

Տեղամասային ընտրական հանձնաժողովի կազմում կարող են ընդգրկվել ընտրական իրավունք ունեցող այն քաղաքացիները, որոնք կենտրոնական ընտրական հանձնաժողովի սահմանած կարգով անցել են ընտրությունների անցկացման մասնագիտական դասընթացներ և ստացել որակավորման վկայականներ:

**Քաղաքացին կարող է ընդգրկվել միայն մեկ ընտրական հանձնաժողովի կազմում:**



Տեղամասային ընտրական հանձնաժողովի անդամ չեն կարող լինել

- Հայաստանի Հանրապետության քրեական օրենսգրքի 149-154.6-րդ հոդվածներով նախատեսված հանցագործությունների համար դատվածություն ունեցող անձինք.
- Ազգային ժողովի պատգամավորները, սահմանադրական դատարանի անդամները, դատավորները, դատախազները, նախարարները և նրանց տեղակալները, մարզպետները և նրանց տեղակալները, համայնքների ղեկավարներն ու ավագանու անդամները, ոստիկանությունում և ազգային անվտանգությունում, դատական ակտերի հարկադիր կատարման ծառայությունում, քրեակատարողական հիմնարկներում ծառայողները, զինծառայողները, վստահված անձինք, լիազոր ներկայացուցիչները, դիտորդները, թեկնածուները:



Տեղամասային ընտրական հանձնաժողովն ունի առնվազն 7 անդամ: Տեղամասային ընտրական հանձնաժողովում անդամ նշանակում են՝

- ✓ Ազգային ժողովում խմբակցություն ունեցող կուսակցությունները, կուսակցությունների դաշինքները՝ մեկական անդամ, եթե խմբակցությունների թիվը մեծ է 4-ից, և երկուական անդամ, եթե խմբակցությունների թիվը փոքր է 5-ից.
- ✓ համապատասխան ընտրատարածքային ընտրական հանձնաժողովը՝ 2 անդամ:

**Տեղամասային ընտրական հանձնաժողովի նախագահ և քարտուղար նշանակվում են համապատասխան ընտրատարածքային ընտրական հանձնաժողովի որոշմամբ:**

### ***Տեղամասային ընտրական հանձնաժողովների անդամների կարգավիճակը***

#### **Հանձնաժողովի անդամն իրավունք ունի՝**

- ✓ նախապես ծանոթանալու հանձնաժողովի քննարկմանը ներկայացվող հարցերին և փաստաթղթերին.
- ✓ ելույթ ունենալու հանձնաժողովի նիստում.
- ✓ ներկայացնելու առաջարկություններ և պահանջելու, որ այդ առթիվ անցկացվի քվեարկություն.
- ✓ նիստի մասնակիցներին տալու հարցեր, ստանալու պատասխաններ.
- ✓ ծանոթանալու ստացված դիմումներին, բողոքներին, գրություններին և մյուս փաստաթղթերին.
- ✓ հայտնելու ընտրությունների նախապատրաստման, կազմակերպման և անցկացման վերաբերյալ իր կարծիքը:

#### **Հանձնաժողովի անդամը պարտավոր է՝**

- ✓ իր մասնակցած առաջին նիստում ստորագրել «Ընտրական հանձնաժողովների անդամի պարտականությունները Հայաստանի Հանրապետության Սահմանադրության և Հայաստանի Հանրապետության օրենսդրության պահանջներին համապատասխան իրականացնելու մասին» պարտավորության տեքստը.
- ✓ կատարել հանձնաժողովի նախագահի՝ իր իրավասության սահմաններում տված հանձնարարությունները.
- ✓ մասնակցել հանձնաժողովի աշխատանքներին և կատարել իր լիազորությունները.
- ✓ մասնակցել հանձնաժողովի նիստերին և քվեարկությանը:

Տեղամասային ընտրական հանձնաժողովի նախագահին ընտրությունների ժամանակահատվածում վարձատրվում է Հայաստանի Հանրապետության օրենսդրությամբ սահմանված նվազագույն աշխատավարձի կրկնապատիկի, հանձնաժողովի քարտուղարը և հանձնաժողովի անդամները՝ նվազագույն աշխատավարձի չափով:

*Տեղամասային ընտրական հանձնաժողովի անդամները վարչապարվում են ընտրությունների արդյունքներն ամփոփելուց հետո:*


Վերաքվեարկություն անցկացվելու դեպքում լրացուցիչ վարձատրություն չի տրվում:

**Տեղամասային ընտրական հանձնաժողովի նախագահին, հանձնաժողովի քարտուղարին կամ անդամին վարձատրություն չի տրվում, եթե նա չի ստորագրել արձանագրությունը, կամ եթե նրա լիազորությունները վաղաժամկետ դադարել են:**

**Տեղամասային ընտրական հանձնաժողովի անդամի լիազորությունները վաղաժամկետ դադարում են՝**

- ✓ եթե չունի հանձնաժողովում նշանակվելու իրավունք.
- ✓ եթե հրաժարվում է ստորագրել «Ընտրական հանձնաժողովի անդամի պարտականությունները Հայաստանի Հանրապետության Սահմանադրության և Հայաստանի Հանրապետության օրենսդրության պահանջներին համապատասխան իրականացնելու մասին» պարտավորության տեքստը.
- ✓ եթե դատապարտվել է Հայաստանի Հանրապետության քրեական օրենսգրքի 149-154.6-րդ հոդվածներով, կամ նրա նկատմամբ որպես պատիժ կիրառվել է կալանք կամ ազատազրկում.
- ✓ եթե տեղամասային ընտրական հանձնաժողովի նախագահը կամ քարտուղարը ներկայացրել է այդ պաշտոնից ինքնաբացարկի մասին դիմում:
- ✓ եթե զորակոչվել է:

**Առանձին ընտրական տեղամասերում քվեարկության արդյունքներն անվավեր ճանաչելու մասին որոշում ընդունվելու կամ այդ ընտրական տեղամասերում վերաքվեարկություն նշանակվելու դեպքում այդ տեղամասային ընտրական հանձնաժողովի անդամների լիազորությունները համարվում են վաղաժամկետ դադարած, և նրանք չեն կարող ընդգրկվել վերաքվեարկություն անցկացնող տեղամասային ընտրական հանձնաժողովների կազմերում:**



**Տեղամասային ընտրական հանձնաժողովի նախագահը կամ քարտուղարը պաշտոնից ինքնաբացարկի մասին դիմում կարող է ներկայացնել քվեարկության օրվանից ոչ ուշ, քան 3 օր առաջ մինչև ժամը 18:00-ն՝ համապատասխան ընտրատարածքային ընտրական հանձնաժողովի նախագահին:**

Հանձնաժողովի անդամի և Հանձնաժողովի նախագահի կամ Հանձնաժողովի քարտուղարի պաշտոնից ինքնաբացարկի մասին դիմումը դիմումատուին ներկայացնում է ընտրատարածքային ընտրական հանձնաժողովի նախագահին և այդ մասին անհապաղ տեղեկացնում իրեն նշանակողին:

Դիմումը պետք է պարունակի դիմումատուի ազգանունը, անունը, հայրանունը, տեղամասային ընտրական հանձնաժողովի համարը, դիմում ներկայացնելու օրը, ամիսը, տարեթիվը և ժամը:

**Ընտրական հանձնաժողովի նախագահի և քարտուղարի պաշտոնանկության կարգը**



Տեղամասային ընտրական հանձնաժողովի նախագահը և քարտուղարը հանձնաժողովի անդամների շայնների ընդհանուր թվի առնվազն 2/3-ով ընդունված որոշմամբ կարող են պաշտոնանկ արվել միայն, եթե քվեարկության նախորդ օրը կամ քվեարկության օրը ցուցաբերում են ակնհայտ անզորություն, որի հետևանքով կարող է վրանգվել քվեարկության նախապարտադրանքը կամ քվեարկության քննական ընթացքը կամ քվեարկության արդյունքների ամփոփումը:

Այդ դեպքում տեղամասային ընտրական հանձնաժողովի նախագահ կամ քարտուղարը նշանակում է ընտրատարածքային ընտրական հանձնաժողովի նախագահը՝ տեղամասային ընտրական հանձնաժողովի այլ անդամներից:

**Տեղամասային ընտրական հանձնաժողովի լիազորությունները**

**Տեղամասային ընտրական հանձնաժողովը՝**

- ✓ կազմակերպում է քվեարկությունը, ամփոփում քվեարկության արդյունքները ընտրական տեղամասում.
- ✓ կազմում է ընտրական տեղամասում քվեարկության արդյունքների արձանագրություն, արձանագրության օրինակը փակցնում է տեղամասային կենտրոնում.
- ✓ հանձնաժողովի կնիքը, դրոշմակնիքը, գրանցամատյանը, քվեարկության արդյունքների վերաբերյալ արձանագրության 2 օրինակները, ընտրական փաստաթղթերի պարկը և քվեատուփը ներկայացնում է ընտրատարածքային ընտրական հանձնաժողով.
- ✓ իրականացնում է ընտրական օրենսգրքով նախատեսված այլ լիազորություններ:

Տեղամասային ընտրական հանձնաժողովի լիազորությունները դադարում են քվեարկության օրվանից 5 օր հետո, եթե ընտրության արդյունքները չեն բողոքարկվել: Ընտրության արդյունքները բողոքարկվելու և վերաքվեարկություն անցկացվելու դեպքում տեղամասային ընտրական հանձնաժողովի լիազորությունները դադարում են վերաքվեարկության օրվանից 5 օր հետո:

### **Տեղամասային ընտրական հանձնաժողովի աշխատանքների կազմակերպումը**

Տեղամասային ընտրական հանձնաժողովներն իրենց լիազորություններն իրականացնելիս անկախ են պետական և տեղական ինքնակառավարման մարմիններից:

Տեղամասային ընտրական հանձնաժողովները գործում են օրինականության, կոլեգիալության և հրապարակայնության սկզբունքների հիման վրա:

Տեղամասային ընտրական հանձնաժողովներն ապահովում են ընտրողների ընտրական իրավունքի իրականացումը և պաշտպանությունը:



**Տեղամասային ընտրական հանձնաժողովի անդամն հանձնաժողովում գործում է անկախ և չի ներկայացնում իրեն նշանակողին:**

Տեղամասային ընտրական հանձնաժողովների հերթական նիստերը գումարվում են ընտրական օրենսգրքով սահմանված դեպքերում և ժամկետում: Նիստերի օրակարգը նույնպես սահմանված է ընտրական օրենսգրքով: **Հանձնաժողովի արտահերթ նիստ հրավիրում է Հանձնաժողովի նախագահը՝ ընտրատարածքային ընտրական հանձնաժողովի նախագահի պահանջով:** Նիստին Հանձնաժողովի անդամների մասնակցությունը նշվում է Հանձնաժողովի գրանցամատյանում, որտեղ յուրաքանչյուրն ստորագրում է իր ազգանվան դիմաց: Նիստերն անցկացվում են տեղամասային կենտրոնում:

**Հանձնաժողովի առաջին նիստը տեղամասային կենտրոնում հրավիրվում է Հանձնաժողովի կազմավորման օրվանից հետո՝ 3-րդ օրը, ժամը 12:00-ին:**

- ✓ **Առաջին նիստում** Հանձնաժողովի անդամները ստորագրում են «Ընտրական հանձնաժողովների անդամի պարտականությունները Հայաստանի Հանրապետության Սահմանադրության և Հայաստանի Հանրապետության օրենսդրության պահանջներին համապատասխան իրականացնելու մասին» պարտավորության տեքստը:

- ✓ **Քվեարկության նախորդ օրվա նիստում** Հանձնաժողովը վիճակահանությամբ՝

- բաշխում է տեղամասային ընտրական հանձնաժողովի անդամների անհատական կնիքները.

- որոշում է քվեաթերթիկները և ընտրողների ցուցակների էջերը ստորագրող հանձնաժողովի երեք անդամների:

- ✓ **Քվեարկության օրը Հանձնաժողովն անցկացնում է երկու նիստ՝**

- **ժամը 7:00-ին**, որի ժամանակ Հանձնաժողովը վիճակահանությամբ որոշում է ընտրողների գրանցումն իրականացնող, քվեաթերթիկներ և քվեարկության ծրարներ հատկացնող, քվեարկության ծրարների կնքման և քվեատուփի համար պատասխանատու անդամներին, համապետական ընտրությունների ժամանակ նաև շրջիկ արկղի միջոցով քվեարկություն անցկացնող առնվազն մեկ անդամին և Հանձնաժողովի անդամների՝ 2 ժամը մեկ պարբերականությամբ գործառույթների հերթափոխը.

- **քվեարկության ավարտից հետո՝ ժամը 20:00-ին**, որի ժամանակ Հանձնաժողովը սկսում է քվեարկության արդյունքների ամփոփումը:

### **Հանձնաժողովի նիստում քննարկումների կազմակերպման, որոշումների ընդունման և արձանագրությունների կազմման կարգը**

**Հանձնաժողովի նիստն իրավագոր է, եթե նիստին ներկա է Հանձնաժողովի անդամների կեսից ավելին:** Նիստը վարում է Հանձնաժողովի նախագահը, իսկ նրա հանձնարարության կամ բացակայության դեպքում՝ Հանձնաժողովի քարտուղարը:

Նիստում հարցերը քննարկվում և գործառույթներն իրականացվում են օրենսգրքով և կենտրոնական ընտրական հանձնաժողովի որոշումներով սահմանված հաջորդականությամբ և կարգով:

Հանձնաժողովի որոշումներն ընդունվում են Հանձնաժողովի իրավագոր նիստում՝ բաց քվեարկությամբ:

**Հանձնաժողովի անդամը քվեարկում է անձամբ՝ կողմ կամ դեմ:**

Որոշումն ընդունվում է, եթե կողմ է քվեարկել նիստին ներկա հանձնաժողովի անդամների թվի կեսից ավելին, բացառությամբ օրենսգրքով սահմանված դեպքերի:

**Քվեարկության ավարտից հետո՝ մինչև ընտրական տեղամասում քվեարկության արդյունքների վերաբերյալ արձանագրություն կազմելը, Հանձնաժողովի նիստը չի կարող ընդհատվել:**

Հանձնաժողովը քվեարկության արդյունքների ամփոփման նիստի վերջում, բայց ոչ ուշ, քան քվեարկության ավարտից 10 ժամ հետո, ավարտում է տեղամասում քվեարկության արդյունքների արձանագրության կազմումը: Արձանագրությունը կազմվում է 4 օրինակից:



**Տեղամասային ընտրական հանձնաժողովի անդամը կարող է ունենալ սեփական դրոշմ, սակայն այն ունենալը պարտադիր չէ:**



Տեղամասային ընտրական հանձնաժողովի անդամը սեփական դրոշմը, իր ստորագրության փոխարեն, կարող է օգտագործել միայն հետևյալ դեպքերում.

- ✓ դրոշմել քվեաթերթիկները և ընտրողների ցուցակների բոլոր էջերը (59-րդ հոդվածի 7-րդ մաս),
- ✓ դրոշմել հաշվարկված և տեսակավորված քվեարկության ծրարների ու քվեաթերթիկների փաթեթները (67-րդ հոդվածի 8-րդ մաս),
- ✓ դրոշմել ընտրական փաստաթղթերի մեկանգամյա օգտագործման պարկը (71-րդ հոդվածի 7-րդ մաս):



*ՀՀ ընտրական օրենսգրքի 59-րդ հոդվածի 7-րդ մասով սահմանված կարգի համաչափ գրանցամատյանում դրվում է նաև տեղամասային ընտրական հանձնաժողովի անդամի ստորագրության և սեփական դրոշմի նմուշները:*



**Տեղամասային ընտրական հանձնաժողովի նիստերին, ինչպես նաև քվեարկության ամբողջ ընթացքում տեղամասային կենտրոնում և քվեարկության արդյունքները ամփոփելու ընթացքում քվեարկության սենյակում կարող են ներկա լինել՝**

- ✓ զանգվածային լրատվության միջոցների ներկայացուցիչները.
- ✓ միջազգային և տեղական դիտորդները: **Տեղական դիտորդը** նիստին կարող է ներկա լինել, եթե դիտորդի վկայականից բացի ունի ընտրական հանձնաժողովում ընդգրկվելու որակավորման կամ դիտորդական առաքելություն իրականացնելու վկայական.
- ✓ կենտրոնական և ընտրատարածքային ընտրական հանձնաժողովների անդամները՝ համապատասխան հանձնաժողովի նախագահի համաձայնությամբ կամ հանձնարարությամբ.
- ✓ յուրաքանչյուր թեկնածուի, համամասնական ընտրակարգով ընտրություններին մասնակցող կուսակցությունների, կուսակցությունների դաշինքների մեկական վստահված անձ՝ խորհրդակցական ձայնի իրավունքով.
- ✓ թեկնածուն՝ միայն տեղամասում քվեարկության արդյունքների ամփոփման նիստին:



**Ընտրական հանձնաժողովների նիստերը, ինչպես նաև քվեարկության ընթացքը վստահված անչինք, դիտորդները, զանգվածային լրատվության միջոցների ներկայացուցիչները կարող են լուսանկարահանել, տեսանկարահանել՝ չխախտելով ընտրողների քվեարկության գաղտնիության իրավունքը:**



**Քվեարկության արդյունքների ամփոփման գործընթացը և քվեարկության արդյունքների վերահաշվարկի աշխատանքները վստահված անչինք, դիտորդները, զանգվածային լրատվության միջոցների ներկայացուցիչները կարող են լուսանկարահանել, տեսանկարահանել:**



**Հանձնաժողովի անդամները, զանգվածային լրատվության միջոցների ներկայացուցիչները, դիտորդները, վստահված անչինք վերնազգեստի վրա պարտադիր կարգով տեսանելի չեղով պետք է կրեն նիստում ներկա լինելու իրավունքը հավասարող վկայական:**

## Վստահված անձինք, դիտորդներ և զանգվածային լրատվության միջոցների ներկայացուցիչներ

Ընտրությունների թափանցիկությունն ու հրապարակայնությունն ապահովելու նպատակով, ընտրական օրենսգրքի համաձայն, ընտրական գործընթացի մասնակիցներ են նաև վստահված անձինք, դիտորդներ և զանգվածային լրատվության միջոցների (ԶԼՄ) ներկայացուցիչները, որոնց իրավունքները, պարտականությունները և գործունեության երաշխիքները սահմանված են ընտրական օրենսգրքով:



**Վստահված անձինք** ներկայացնում են թեկնածուների, կուսակցությունների, կուսակցությունների դաշինքների շահերը:

### Վստահված անձն իրավունք ունի՝

- ⇒ խորհրդակցական ձայնի իրավունքով մասնակցելու ընտրական հանձնաժողովի նիստերին, քվեարկության ընթացքում ներկա լինելու քվեարկության սենյակում.
- ⇒ անարգել ծանոթանալու քվեաթերթիկների մուշտեղի, ընտրական հանձնաժողովի նախագահի, քարտուղարի կամ հանձնաժողովի անդամներից որևէ մեկի ներկայությամբ, ում կհանձնարարի հանձնաժողովի նախագահը, անարգել ծանոթանալու տեղամասային ընտրական հանձնաժողովի տնօրինության տակ գտնվող ընտրական փաստաթղթերին, տեղամասային ընտրական հանձնաժողովների որոշումներին, նիստերի արձանագրություններին, դատարանի համապատասխան վճիռներին, լիազոր մարմնի՝ ընտրողին տրամադրած համապատասխան տեղեկանքին, ստանալու դրանց պատճենները կամ դրանցից քաղվածքներ (բացառությամբ ընտրողների ստորագրած ցուցակների), քվեարկության արդյունքների վերահաշվարկի ժամանակ ինքնուրույն կատարելու քաղվածքներ ընտրողների ստորագրած ցուցակներից.
- ⇒ ընտրական օրենսգրքով սահմանված կարգով և դեպքերում բողոքարկելու հանձնաժողովների որոշումները, գործողությունները, անգործությունը.
- ⇒ կենտրոնական ընտրական հանձնաժողովի սահմանած կարգով հետևելու քվեաթերթիկների տպագրման, փոխադրման, պահպանման և քվեաթերթիկների հաշվարկման գործընթացներին.
- ⇒ չմիջամտելով հանձնաժողովի անդամի աշխատանքներին՝ ֆիզիկապես ներկա լինելու հանձնաժողովի՝ ընտրողների գրանցում իրականացնող, քվեաթերթիկ և քվեարկության ծրար հատկացնող անդամների, քվեարկության ծրարները կնքող և քվեատուփը հսկող անդամի կողքին և հետևելու նրանց աշխատանքներին.



**Ընտրողների գրանցման և ընտրողներին քվեաթերթիկներ և քվեարկության ծրարներ հատկացնող անդամների աշխատատեղերից յուրաքանչյուրի միջև նախատեսվում է առնվազն մեկ աշխատատեղ վստահված անձի համար:**

- ✓ Եթե ընտրողների գրանցում իրականացնող և ընտրողներին քվեաթերթիկներ և քվեարկության ծրարներ հատկացնող երկու անդամներն էլ նշանակված են խորհրդարանական ընդդիմություն ներկայացնող կուսակցությունների (կուսակցությունների դաշինքների) կողմից, ապա վստահված անձի համար նախատեսված աշխատատեղը զբաղեցնելու նախապատվության իրավունք ունի խորհրդարանական մեծամասնություն ներկայացնող կուսակցության (կուսակցությունների դաշինքի) կամ նրա առաջադրած թեկնածուի վստահված անձը, ընդ որում առավել մեծ խմբակցություն ունեցող կուսակցության վստահված անձն ունի առաջնություն:
- ✓ Հակառակ դեպքում այդ տեղը զբաղեցնելու նախապատվության իրավունք ունի խորհրդարանական ընդդիմություն ներկայացնող կուսակցության (կուսակցությունների դաշինքի) կամ նրա առաջադրած թեկնածուի վստահված անձը, ընդ որում առավել մեծ խմբակցություն ունեցող կուսակցության վստահված անձն ունի առաջնություն, եթե այդ կուսակցության (կուսակցությունների դաշինքի) նշանակված հանձնաժողովի անդամը գործառույթ չի իրականացնում:

- ⇒ քվեարկության օրը հետևելու ընտրական հանձնաժողովի աշխատանքներին և դրանց վերաբերյալ հանձնաժողովի նախագահին ներկայացնելու դիտարկումներ և առաջարկություններ.
- ⇒ քվեարկության արդյունքներն ամփոփելիս ընտրական հանձնաժողովի նախագահի, քարտուղարի կամ հանձնաժողովի անդամներից որևէ մեկի ներկայությամբ, ում կհանձնարարի հանձնաժողովի նախագահը, անարգել ծանոթանալու քվեարկված քվեաթերթիկներին և դրանցում կատարված նշումներին, ներկա լինելու քվեաթերթիկների հաշվարկմանը և քվեարկության արդյունքների ամփոփմանը.
- ⇒ իրականացնելու ընտրական օրենսգրքով իրեն վերապահված այլ լիազորություններ:



**Գիտորդները** ներկայացնում են Հայաստանի Հանրապետության և օտարերկրյա հասարակական կազմակերպություններ, պետություններ և միջազգային կազմակերպություններ:

**Գիտորդը, ՁԼՄ ներկայացուցիչն իրավունք ունեն**

- ⇒ ներկա լինելու ընտրական հանձնաժողովի նիստերին, իսկ քվեարկության ընթացքում՝ նաև քվեարկության սենյակում,
- ⇒ կենտրոնական ընտրական հանձնաժողովի սահմանած կարգով հետևելու քվեաթերթիկների տպագրման, փոխադրման, պահպանման և քվեաթերթիկների հաշվարկման գործընթացներին.
- ⇒ անարգել ծանոթանալու քվեաթերթիկների նմուշներին, ընտրական հանձնաժողովի նախագահի, քարտուղարի կամ հանձնաժողովի անդամներից որևէ մեկի ներկայությամբ, ում կհանձնարարի հանձնաժողովի նախագահը, անարգել ծանոթանալու տվյալ ընտրական հանձնաժողովի տնօրինության տակ գտնվող ընտրական փաստաթղթերին, ընտրական հանձնաժողովների որոշումներին, նիստերի արձանագրություններին, դատարանի համապատասխան վճիռներին, լիազոր մարմնի՝ ընտրողին տրամադրած համապատասխան տեղեկանքին, ստանալու դրանց պատճենները կամ դրանցից քաղվածքներ (բացառությամբ ընտրողների ստորագրած ցուցակների), քվեարկության արդյունքների վերահաշվարկի ժամանակ ինքնուրույն կատարելու քաղվածքներ ընտրողների ստորագրած ցուցակներից.
- ⇒ ազատ տեղաշարժվելու քվեարկության սենյակում՝ քվեաթերթիկների ու քվեատուփի դիտարկման համար.
- ⇒ օգտվելու ընտրական օրենսգրքով նախատեսված այլ իրավունքներից:





**Գիտորդը, զանգվածային լրատվության միջոցի ներկայացուցիչը իրավունք չունի միջամտելու ընտրական հանձնաժողովի աշխատանքներին:**

**Վստահված անձանց, դիտորդների և ՁԼՄ ներկայացուցիչների իրավունքների որևէ սահմանափակում չի բույսաբույս:**

## Ընտրական փաստաթղթեր և քվեարկության անցկացման համար անհրաժեշտ նյութեր

### Տեղամասային ընտրական հանձնաժողովին տրամադրվում է՝

- ⇒ Հայաստանի Հանրապետության ընտրական օրենսգիրքը,
- ⇒ ԿԸՀ-ի որոշումները,
- ⇒ համարակալված էջերով և ընտրատարածքային ընտրական հանձնաժողովի կողմից կնիքված գրանցամատյանը,
- ⇒ տեղամասային կենտրոնի ցուցանակը (եթե այդպիսին նախօրոք չի ստացվել),
- ⇒ ՏԸՀ-ի անդամների վկայականները,
- ⇒ քվեախցիկ՝ յուրաքանչյուր 750 ընտրողի հաշվով առնվազն մեկ հատ,
- ⇒ քվեատուփ կամ քվեատուփեր՝ միաժամանակ մի քանի ընտրություն անցկացվելու դեպքում,
  - ✦ համապետական ընտրությունների ժամանակ շրջիկ արկղ, եթե տեղամասային ընտրական հանձնաժողովը քվեարկություն է կազմակերպելու ստացիոնար բժշկական հաստատությունում կամ ձերբակալված անձանց պահելու վայրում:

### Քվեարկության օրվանից 2 օր առաջ տեղամասային ընտրական հանձնաժողովի նախագահը

#### Լիազոր մարմնից ստանում է՝

- ✓ ընտրողների հիմնական ցուցակը (երկու օրինակից),
- ✓ ընտրողների լրացուցիչ ցուցակներ կազմելու համար անհրաժեշտ ձևաթղթեր,
- ✓ տեղամասում ընդգրկված բնակելի շենքերի (տների) հասցեները (երկու օրինակից):

#### Համապետական ընտրությունների ժամանակ, եթե առկա է ստանում է նաև՝

- ✓ ըստ գտնվելու վայրի ընտրողների լրացուցիչ ցուցակ,
- ✓ հաշվառում չունեցող ընտրողների լրացուցիչ ցուցակ,
- ✓ ոստիկանության ծառայողների լրացուցիչ ցուցակ,
- ✓ ստացիոնար բուժհաստատության ընտրողների լրացուցիչ ցուցակ:



**Ընտրողների ցուցակի, այդ թվում՝ լրացուցիչ ցուցակների օրինակը, քվեարկության օրվանից 2 օր առաջ տեղամասային ընտրական հանձնաժողովի նախագահը փակցնում է տեղամասային կենտրոնում՝ բոլորի համար տեսանելի տեղում:**

Տեղամասային ընտրական հանձնաժողովի նախագահը ընտրատարածքային ընտրական հանձնաժողովի նախագահից ստանում է՝ զինվորական մասում հաշվառված ընտրողների ցուցակը, որը բացվում է միայն քվեարկության օրը տեղամասային ընտրական հանձնաժողովում:


Ձերբակալվածներին պահելու վայրի ղեկավարը տեղամասային ընտրական հանձնաժողովի նախագահին հաղորդում է ձերբակալված ընտրողների թիվը, իսկ ձերբակալված անձանց պահելու վայրում կազմված ընտ-

րողների լրացուցիչ ցուցակը էջակալված, յուրաքանչյուր էջ ստորագրված ձեռքակալված անձանց պահելու վայրի ղեկավարի կողմից և կնքված, տեղամասային ընտրական հանձնաժողովի նախագահին հանձնվում է ձեռքակալված անձանց պահելու վայրում՝ շրջիկ արկղի միջոցով քվեարկությունն անցկացնելուց հետո:

**Կալանքի տակ պահելու լիազորություն ունեցող հաստատությունում** ձևավորված տեղամասային ընտրական հանձնաժողովը կալանքի տակ գտնվող քաղաքացիների ընտրական ցուցակը ստանում է այդ հաստատության ղեկավարից քվեարկությունից 2 օր առաջ:


**Քվեարկության նախորդ օրը տեղամասային ընտրական հանձնաժողովը ընտրատարածքային ընտրական հանձնաժողովից սպանում է՝**

- ⇒ քվեաթերթիկներ (ընտրական տեղամասում ընտրողների թվի մինչև 3 տոկոս ավելի քանակով, բայց ոչ պակաս, քան ընտրողների թվից 2 քվեաթերթիկ ավելին),
- ⇒ քվեարկության ծրարներ,
- ⇒ տեղամասային ընտրական հանձնաժողովի կնիք (փաթեթավորված և կնքված), դրոշմակնիք և տեղամասային ընտրական հանձնաժողովի անդամների անհատական կնիքներ:



**Մինչև քվեարկության օրը փաթեթավորված կնիքի փաթեթը բացելն արգելվում է և հանգեցնում քրեական պատասխանատվության:**

- ⇒ քվեաթերթիկների նմուշներ՝ տեղամասային կենտրոնում փակցնելու համար,
  - ↳ տեղամասային կենտրոնում փակցնելու համար Հանրապետության Նախագահի թեկնածուների լուսանկարները և նրանց համառոտ կենսագրությունները պարունակող պաստառ, համամասնական ընտրակարգով ընտրությունների դեպքում՝ քվեարկվող կուսակցությունների, կուսակցությունների դաշինքների ընտրական ցուցակները,
- ⇒ քվեարկության արդյունքների ամփոփիչ արձանագրությունները (յուրաքանչյուր ընտրությունների համար առնվազն 4-ական օրինակներ),
- ⇒ ծրարներ ընտրական փաստաթղթերը փաթեթավորելու համար.
- ⇒ տեսակավորված և փաթեթավորված ընտրական փաստաթղթերը հավաքելու համար մեկանգամյա օգտագործման պարկ (միաժամանակ մի քանի ընտրություն անցկացվելու դեպքում յուրաքանչյուր քվեարկության ընտրական փաստաթղթերի համար մեկ պարկ):



**Տեղամասային ընտրական հանձնաժողովի նախագահը ստուգում է, որ քվեարկության արդյունքների վերաբերյալ հատկացված արձանագրությունների բոլոր օրինակներում ընտրատարածքային ընտրական հանձնաժողովի կողմից լրացված լինեն տեղամասային ընտրական հանձնաժողովին հատկացված քվեաթերթիկների թիվը և ելունդների համարները**

---

Հանձնաժողովին հատկացված քվեաթերթիկների թիվը (U) .....

(լրացվում է ընտրատարածքային ընտրական հանձնաժողովի կողմից)

Ելունդների համարները (N) .....

(լրացվում է ընտրատարածքային ընտրական հանձնաժողովի կողմից)

**Քվեարկության սենյակի կահավորման համար պատասխանատու է համապատասխան համայնքի ղեկավարը: Քվեարկության սենյակի կահավորումը պետք է ավարտվի քվեարկության նախորդ օրը՝ մինչև ժամը 24:00-ն:**

**Քվեարկության խցիկները տեղադրվում են միմյանցից առնվազն 1 մետր հեռավորությամբ և այն դիրքով, որ ընտրողը քվեարկելիս լինի հանձնաժողովին դեմքով և թիկունքով դեպի պատը:**

## Տեղամասային ընտրական հանձնաժողովի գործողությունները փեարկության նախորդ օրը

Քվեարկության նախորդ օրը տեղամասային ընտրական հանձնաժողովն իր նիստում վիճակահանությամբ բաշխում է տեղամասային ընտրական հանձնաժողովի անդամի անհատական կնիքները և որոշում քվեաթերթիկներն ստորագրող հանձնաժողովի երեք անդամի, որոնք պարտավոր են այդ օրը՝ մինչև ժամը 24:00-ն, ստորագրել կամ սեփական դրոշմով դրոշմել կամ անհատական կնիքով կնքել բոլոր քվեաթերթիկները և ընտրողների ցուցակների բոլոր էջերը:

**Վիճակահանություններին մասնակցում են ՏԸՀ-ի բոլոր անդամները՝ այդ թվում հանձնաժողովի նախագահը և քարտուղարը:**

Վիճակահանության արդյունքներն արձանագրվում են տեղամասային ընտրական հանձնաժողովի գրանցամատյանում:

### Տեղամասային ընտրական հանձնաժողովի անդամի անհատական կնիքները բաշխելու նպատակով.

- ⇒ տեղամասային ընտրական հանձնաժողովի նախագահը անհատական կնիքները տեղավորում է վիճակահանության արկղի մեջ և հանձնաժողովի անդամները, այդ թվում՝ հանձնաժողովի նախագահը և քարտուղարը, ազգանունների, իսկ ազգանունները համընկնելու դեպքում՝ անունների (հայրանունների) այբբենական հերթականությամբ վիճակահանության արկղից հանում են մեկական անհատական կնիք և տեղամասային ընտրական հանձնաժողովի գրանցամատյանի համապատասխան մասում իր ազգանվան դիմաց դնում անհատական կնիքի նմուշը,

### Տեղամասային ընտրական հանձնաժողովի քվեաթերթիկները ստորագրող հանձնաժողովի երեք անդամին որոշելու նպատակով.

- ⇒ տեղամասային ընտրական հանձնաժողովի նախագահը նիստին ներկա հանձնաժողովի անդամների թվին հավասար թվով իրարից չտարբերվող թերթիկներից երեքի վրա նշում է ընտրության անվանումը, բոլոր թերթիկները ծալում է այնպես, որ միմյանցից չտարբերվեն և տեղավորում վիճակահանության արկղի մեջ: Հանձնաժողովի անդամները, այդ թվում՝ հանձնաժողովի նախագահը և քարտուղարը, ազգանունների, իսկ ազգանունները համընկնելու դեպքում՝ անունների (հայրանունների) այբբենական հերթականությամբ վիճակահանության արկղից հանում են մեկական թերթիկ:
- ⇒ միաժամանակ 2 ընտրություն անցկացվելու դեպքում տեղամասային ընտրական հանձնաժողովի նախագահը թերթիկներից առաջին երեքի վրա նշում է մեկ ընտրության անվանումը, երկրորդ երեքի վրա՝ մյուս: Հանձնաժողովի յուրաքանչյուր անդամ ստորագրում է այն ընտրության քվեաթերթիկները, որի անվանումը պարունակող թերթիկը վիճակահանությամբ բաժին է ընկել իրեն:

Վիճակահանությամբ որոշված հանձնաժողովի երեք անդամ ստորագրում կամ սեփական դրոշմով դրոշմում կամ տեղամասային ընտրական հանձնաժողովի անդամի անհատական կնիքով կնքում են տեղամասային ընտրական հանձնաժողովին հատկացված բոլոր քվեաթերթիկները և ընտրողների ցուցակների, այդ թվում՝ լրացուցիչ ցուցակների բոլոր էջերը:

Վիճակահանությամբ որոշված հանձնաժողովի յուրաքանչյուր անդամ ինքն է որոշում ստորագրելու իր համար նախընտրելի տարբերակը: Եթե դնելու է ստորագրություն, ապա նա տեղամասային ընտրական հանձնաժողովի գրանցամատյանի սահմանված տեղում դնում է իր ստորագրության նմուշը, սեփական դրոշմով դրոշմելու դեպքում՝ դրոշմի, տեղամասային ընտրական հանձնաժողովի անդամի անհատական կնիքով կնքելու դեպքում՝ այդ կնիքի նմուշը:

### Քվեաթերթիկները և ընտրողների ցուցակների էջերը ստորագրելու ընթացքում հանձնաժողովի անդամը ստորագրման իր ընտրած տարբերակը փոփոխել չի կարող:

#### Գործողությունների հաջորդականությունը

- ⇒ քվեարկության նախորդ օրը տեղամասային ընտրական հանձնաժողովը հաշվում է ստացված քվեաթերթիկները և հերթական համարներով հարյուրական քվեաթերթիկ, դրանց վրա առկա անցքերի մասով՝ կապում,
- ⇒ հանձնաժողովը հաշվում է նաև քվեարկության ծրարները և առանձնացնելով հարյուրական ծրար՝ կապում,
- ⇒ քվեաթերթիկները կապելուց հետո վիճակահանությամբ որոշված հանձնաժողովի անդամները ստորագրում կամ սեփական դրոշմով դրոշմում կամ անհատական կնիքով կնքում են քվեաթերթիկները,

- ✓ ստորագրելու ժամանակ հանձնաժողովը ստուգում է քվեաթերթիկների համարների հերթականությունը: Տպագրական խոտանի պատճառով սահմանված նմուշից տարբերվող կամ կրկնվող համարներով քվեաթերթիկը կապից հանվում է, քվեաթերթիկի վրա նշվում է «խոտան» բառը՝ ինչի վերաբերյալ տեղամասային ընտրական հանձնաժողովի գրանցամատյանում կատարվում է գրառում: Տեղամասային ընտրական հանձնաժողովի գրանցամատյանում գրառվում են նաև տպագրական խոտանի պատճառով քվեաթերթիկների համարների հերթականության խախտման դեպքերը:

**Տպագրական խոտանի պատճառով սահմանված նմուշից տարբերվող կամ կրկնվող համարով քվեաթերթիկները մարվում են: Մարված քվեաթերթիկները պահվում են տեղամասային ընտրական հանձնաժողովի չիրկիզվող պահարանում և քվեարկության արդյունքների ամփոփման ժամանակ հաշվարկվում մնացած մարված քվեաթերթիկների հետ:**

Քվեաթերթիկները ստորագրելուց հետո հանձնաժողովի համապատասխան անդամները պետք է ստորագրեն կամ սեփական դրոշմով դրոշմեն կամ անհատական կնիքով կնքեն ընտրողների ցուցակների, եթե առկա են՝ նաև լրացուցիչ ցուցակների էջերը:

- ✎ Հանրապետության Նախագահի ընտրությունն այլ ընտրությունների հետ անցկացվելու դեպքում ընտրողների ցուցակների էջերը ստորագրում են Հանրապետության Նախագահի ընտրության քվեաթերթիկները ստորագրող հանձնաժողովի անդամները,
- ✎ Ազգային ժողովի ընտրությունների դեպքում ընտրողների ցուցակների էջերը ստորագրում են Ազգային ժողովի համամասնական ընտրակարգով ընտրությունների քվեաթերթիկները ստորագրող հանձնաժողովի անդամները,
- ✎ Ազգային ժողովի մեծամասնական ընտրակարգով պատգամավորի նոր կամ լրացուցիչ ընտրությունները տեղական ինքնակառավարման մարմինների ընտրությունների հետ անցկացվելու դեպքում ընտրողների ցուցակների էջերը ստորագրում են Ազգային ժողովի մեծամասնական ընտրակարգով ընտրության քվեաթերթիկները ստորագրող հանձնաժողովի անդամները,
- ✎ Տեղական ինքնակառավարման մարմինների ընտրությունների դեպքում ընտրողների ցուցակների էջերը ստորագրում են համայնքի ղեկավարի ընտրության քվեաթերթիկները ստորագրող հանձնաժողովի անդամները:

**Ստորագրությունը, դրոշմը կամ անհատական կնիքը դրվում է քվեաթերթիկի, ընտրողների ցուցակի յուրաքանչյուր էջի հակառակ կողմում, քվեաթերթիկի դեպքում՝ հարման գծից ներքև, այնպես, որ քվեաթերթիկները մարելու ժամանակ ստորագրությունների ամբողջականությունը պահպանվի:**

Քվեաթերթիկներն ու ընտրողների ցուցակների էջերը ստորագրելուց հետո քվեաթերթիկների կապերը, ընտրողների ցուցակները, ընտրողների լրացուցիչ ցուցակները, քվեարկության ծրարների փաթեթները, փաթեթավորված կնիքը, դրոշմակնիքը, տեղամասային ընտրական հանձնաժողովի անդամների անհատական կնիքները տեղադրում է ընտրական փաստաթղթերի պահպանման համար նախատեսված հատուկ չիրկիզվող պահարանում:

Պահարանը փակվում և փակման մասը թղթով սոսնձվում է: Սոսնձված թղթի վրա ստորագրում կամ սեփական դրոշմով դրոշմում են հանձնաժողովի նախագահը և քարտուղարը. հանձնաժողովի մյուս անդամները և վստահված անձինք ևս կարող են ստորագրել կամ սեփական դրոշմով դրոշմել սոսնձված թղթի վրա:

Տեղամասային ընտրական հանձնաժողովի նախագահը պահարանը հանձնում է պահպանման ոստիկանության ծառայողներին, որի մասին գրանցամատյանում կազմվում արձանագրություն:

**Տեղամասային ընտրական հանձնաժողովի գործողությունները փեարկության օրը**

**Քվեարկության օրը տեղամասային ընտրական հանձնաժողովի նիստը տեղամասային կենտրոնում սկսվում է ժամը 7:00-ին:**

Տեղամասային ընտրական հանձնաժողովի նախագահը ստուգելով պահարանին սոսնձված թղթի ամբողջականությունը ոստիկանության ծառայողներից ընդունում է չիրկիզվող պահարանը, որի մասին գրանցամատյանում կազմվում է արձանագրություն:

Հանձնաժողովն իր նիստում վիճակահանությանը որոշում է հանձնաժողովի անդամների միջև աշխատանքային պարտականությունների բաշխումը:

**Հանձնաժողովի նախագահը և քարտուղարը վիճակահանությանը չեն մասնակցում:**

Հանձնաժողովի նախագահը կազմակերպում և վերահսկում է քվեարկության կազմակերպումն ու անցկացումը, անհրաժեշտության դեպքում օժանդակում գործառույթ իրականացնող անդամներին, փոխարինում նրանց բացակայության դեպքում:

Հանձնաժողովի քարտուղարը հանձնաժողովի նախագահի հանձնարարությամբ գրառումներ է կատարում գրանցամատյանում, օժանդակում գործառույթ իրականացնող անդամներին, փոխարինում նրանց բացակայության դեպքում:

### **Վիճակահանությունն իրականացվում է հետևյալ կերպ՝**

Տեղամասային ընտրական հանձնաժողովի նախագահը վիճակահանությանը մասնակցող հանձնաժողովի անդամների թվին հավասար թվով իրարից չտարբերվող թերթիկներից.

- ✓ մեկի վրա նշում է «**ցուցակ-1**», իսկ ընտրական տեղամասում 1000-ից ավել ընտրողի դեպքում՝ հաջորդ թերթիկի վրա՝ «**ցուցակ-2**» բառերը,
- ✓ մեկի վրա նշում է «**քվեաթերթիկ-1**», իսկ ընտրական տեղամասում 1000-ից ավել ընտրողի դեպքում՝ հաջորդ թերթիկի վրա՝ «**քվեաթերթիկ-2**» բառերը: Ստացիոնար բժշկական հաստատությունում և ձերբակալված անձանց պահելու վայրում շրջիկ արկղի միջոցով քվեարկություն կազմակերպելու դեպքում երկրորդ թերթիկի վրա նշվում է «**քվեաթերթիկ և շրջիկ արկղ**» բառերը,
- ✓ մեկի վրա նշում է «**քվեատուփ**» բառը.
- ✓ մեկի վրա նշում է «**շրջիկ արկղ**» բառերը՝ ստացիոնար բժշկական հաստատությունում և ձերբակալված անձանց պահելու վայրում շրջիկ արկղի միջոցով քվեարկություն կազմակերպելու դեպքում, եթե ընտրական տեղամասում ընտրողների թիվը չի գերազանցում 1000-ը:

Բոլոր թերթիկները (նաև նշում չպարունակող) ծալում է այնպես, որ միմյանցից չտարբերվեն և տեղավորում վիճակահանության արկղի մեջ: Հանձնաժողովի անդամները, բացառությամբ հանձնաժողովի նախագահի և քարտուղարի, ազգանունների, իսկ ազգանունները համընկնելու դեպքում՝ անունների (հայրանունների) այբբենական հերթականությամբ վիճակահանության արկղից հանում են մեկական թերթիկ:

Վիճակահանությունների արդյունքները գրառվում են տեղամասային ընտրական հանձնաժողովի գրանցամատյանում:



**Ամբողջ աշխատանքը բաժանվում է 6 հերթափոխի՝ յուրաքանչյուրը 2 ժամ տևողությամբ՝**

- 1) ժամը 8:00-10:00-ը,
- 2) ժամը 10:00-12:00-ը,
- 3) ժամը 12:00-14:00-ը,
- 4) ժամը 14:00-16:00-ը,
- 5) ժամը 16:00-18:00-ը,
- 6) ժամը 18:00-20:00-ը:

**6 հերթափոխից յուրաքանչյուրի համար տեղամասային ընտրական հանձնաժողովն իրականացնում է առանձին վիճակահանություն:**

Հանձնաժողովի յուրաքանչյուր անդամ ամեն հերթափոխի ժամանակ իրականացնում է այն գործառույթը, որի անվանումը պարունակող թերթիկը վիճակահանությամբ բաժին է ընկել իրեն, **բացառությամբ «շրջիկ արկղ»** բառերը բաժին ընկած հանձնաժողովի անդամի՝ 1000 ընտրողը չգերազանցող ընտրական տեղամասի դեպքում, և «**քվեաթերթիկ և շրջիկ արկղ**» բառերը բաժին ընկած հանձնաժողովի անդամի՝ ընտրական տեղամասում 1000-ից ավել ընտրողի դեպքում՝ շրջիկ արկղի միջոցով քվեարկություն կազմակերպելու մասով:

Վիճակահանության արդյունքում, ըստ հանձնաժողովի անդամներին բաժին ընկած թերթիկների նշումների, հանձնաժողովի անդամների միջև բաշխվում են առաջին հերթափոխի կողմից քվեարկությունը կազմակերպելու համար ընտրական օրենսգրքով նախատեսված պարտականությունները:

Հանձնաժողովի նախագահը վիճակահանությունների արդյունքներին համապատասխան ապահովում է հանձնաժողովի անդամների՝ 2 ժամը մեկ պարբերականությամբ հերթափոխը:

### Մինչև տեղամասային կենտրոնի բացումը՝

տեղամասային ընտրական հանձնաժողովի նախագահը քվեարկությանը ներկա լինելու իրավունք ունեցող անձանց ներկայությամբ.

- ⇒ բացում է չհրկիզվող պահարանը հանում է հանձնաժողովի անդամների անհատական կնիքները և հանձնաժողովի յուրաքանչյուր անդամին հանձնում նախորդ օրվա վիճակահանությամբ իրեն տրամադրված անհատական կնիքը,
- ⇒ հանում է փաթեթավորված կնիքը, դրոշմակնիքը, քվեաթերթիկները, քվեարկության ծրարները, ընտրողների ցուցակները,
- ⇒ ստուգում է փաթեթավորված կնիքի փաթեթի անձեռնմխելիությունը, բացում է փաթեթավորված կնիքը, գրանցամատյանում կնիք դնելով՝ հայտարարում է կնիքի համարը,
- ⇒ ստուգում է քվեատուփի դատարկ լինելը, փակում և կնքում է քվեատուփը,
- ⇒ ընտրողների ցուցակները հանձնում է ընտրողների գրանցման համար պատասխանատու անդամներին,
- ⇒ քվեաթերթիկները և քվեարկության ծրարները հարյուրական փաթեթով՝ քվեաթերթիկներ և քվեարկության ծրարներ հատկացնող անդամներին,
- ⇒ կնիքը և դրոշմակնիքը՝ քվեարկության ծրարները կնքող և քվեատուփի համար պատասխանատու անդամին:

**Վերոհիշյալ բոլոր գործողությունների մասին տեղամասային ընտրական հանձնաժողովի գրանցամատյանում կատարվում է համապատասխան գրառումներ:**



*Եթե քվեարկության օրը՝ ժամը 8:00-ին, մինչև 1 000 ընտրող ունեցող ընտրական տեղամասի դեպքում 5-ից պակաս, իսկ 1 000-ից ավելի ընտրող ունեցող ընտրական տեղամասի դեպքում 7-ից պակաս քվով տեղամասային ընտրական հանձնաժողովի անդամ է ներկայացել, ապա չներկայացած անդամների լիազորությունները վաղաժամկետ դադարում են, և անդամների թիվը համապատասխանաբար մինչև 5 և 7 անդամ լրացնում է ընտրապարսպային ընտրական հանձնաժողովի նախագահը, տեղամասային ընտրական հանձնաժողովներում ընդգրկվելու իրավունք ունեցող անձանց թվից:*

**Ժամը 8:00-ին ընտրական տեղամասը հայտարարվում է բացված և թույլատրում ընտրողների մուտքը քվեարկության սենյակ**

### Տեղամասային կենտրոն մուտք գործելը

Արգելվում է տեղամասային կենտրոն զենքով, ռազմամթերքով մուտք գործելը:

Զինձառայողները, ազգային անվտանգության և ոստիկանության գործերում ծառայողները տեղամասային կենտրոն մուտք են գործում ոչ շարային կարգով, առանց զենքի, ռազմամթերքի:

Քվեարկության բնականոն ընթացքի վտանգման դեպքերում տեղամասային կենտրոն զենքով մուտք գործել կարող են միայն ոստիկանության ծառայողները՝ տեղամասային ընտրական հանձնաժողովի նախագահի թույլտվությամբ:

Քվեարկության սենյակում կուտակումներից ու խառնաշփոթից խուսափելու նպատակով տեղամասային ընտրական հանձնաժողովի նախագահը պետք է հսկի և պարբերաբար ստուգի, թե քվեարկողներից բացի ովքեր են ներկա տեղամասային կենտրոնում, և արդյո՞ք բոլորն ունեն տեղամասային կենտրոնում ներկա գտնվելու իրավունք:

Քվեարկության բնականոն ընթացքն ապահովելու համար տեղամասային ընտրական հանձնաժողովի նախագահն իրավունք ունի ընտրողներին քվեարկության սենյակ թողնելու հերթով՝ մեկ-մեկ: Տեղամասային ընտրական հանձնաժողովի կողմից այդ գործառնության կատարումն ապահովելու անհնարինության դեպքում ընտրական հանձնաժողովի նախագահի պահանջով այն իրականացվում է ոստիկանության օժանդակությամբ:

***Քվեարկության սենյակում միաժամանակ չի կարող գտնվել 15-ից ավելի քվեարկող:***

## Քվեարկության կարգը



**Ընդդիմողը քվեարկությանը մասնակցում է անձամբ. լիազորված քվեարկությունն արգելվում է:**

### Ընդդիմողների գրանցումը

Քվեարկությանը ներկայացած յուրաքանչյուր ընտրող նախ պետք է գրանցվի: Առանց սահմանված կարգով գրանցվելու՝ ընտրողը չի կարող քվեաթերթիկ ստանալ և քվեարկել:

**Հանձնաժողովի ընտրողների գրանցման համար պատասխանատու անդամը.**

1

ստուգում է ընտրողի ինքնությունը,

2

ընտրողների ցուցակում գտնում է նրա անուն-ազգանունը, դրա դիմացի դատարկ սյունակում լրացնում է անձը հաստատող փաստաթղթի տվյալները,

3

ընտրողը ստորագրում է այդ տվյալների դիմաց՝ ընտրողի ստորագրության համար նախատեսված սյունակում,

4

միաժամանակ մեկից ավելի քվեարկություններ անցկացվելու դեպքում ընտրողը ստորագրում է յուրաքանչյուր քվեարկության համար նախատեսված առանձին սյունակում,

5

ընտրողի գրանցումն իրականացնող անդամն իր անհատական կնիքն է դնում ընտրողի ստորագրության դիմաց՝ համապատասխան սյունակում:

Եթե ընտրողը չի կարող ինքնուրույն ստորագրել ընտրողների ցուցակում, ապա նա իրավունք ունի դիմելու այլ քաղաքացու օգնության՝ բացառությամբ ընտրական հանձնաժողովի անդամների:

### Անձը հաստատող փաստաթուղթ է համարվում

- ✓ անձնագիրը (առանց կենսաչափական տվյալների),
- ✓ նույնականացման քարտը,
- ✓ անձնագրին կամ նույնականացման քարտին փոխարինող ժամանակավոր փաստաթուղթը՝ տրված լիազոր մարմնի կողմից,

### Իսկ զինժառայողների համար՝

- ✓ զինվորական վկայականը կամ զինվորական գրքույկը, եթե գրանցվում են (քվեարկում են) զինվորական մասի կազմած ընտրողների ցուցակում
- ✓ պարտադիր ժամկետային զինժառայողները ծառայությունից օրենսդրությամբ սահմանված կարգով ժամանակավոր արձակված լինելու դեպքում իրենց մշտական բնակության վայրերում քվեարկում են զինվորական գրքույկներով՝ ներկայացնելով նաև ծառայությունից ժամանակավոր արձակված լինելու մասին փաստաթղթի պատճենը:



**ՀՀ քաղաքացիների անձնագրերի վավերականության ժամկետը 10 տարի է: Համաձայն ընտրական օրենսգրքի 64-րդ հոդվածի 3-րդ մասի՝ ընտրողի անձը հաստատող փաստաթղթի վավերականության ժամկետի ավարտը հիմք չէ նրան քվեարկության չբողներու համար:**

Ընտրողների ցուցակում տեղ գտած տառասխալը կամ թվային սխալը, մնացած տվյալների համապատասխանության դեպքում, հիմք չեն ընտրողին քվեարկելուց զրկելու համար:

Կենտրոնական ընտրական հանձնաժողովի 30.06.2011թ. թիվ 16-Ն որոշման համաձայն տեղամասային ընտրական հանձնաժողովի ընտրողների գրանցման համար պատասխանատու անդամն ընտրողների ցուցակում տառասխալ կամ տեխնիկական վրիպակ հայտնաբերելու դեպքում (ընտրողի վերաբերյալ մնացած տվյալների համապատասխանության դեպքում), այդ մասին տեղեկացնելով տեղամասային ընտրական հանձնաժողովի նախագահին, ընտրողների ցուցակի լրացուցիչ նշումների սյունակում նշում է ճշգրտված տվյալը և ընտրողին հնարավորություն տալիս մասնակցել քվեարկությանը:

**Քվեաթերթիկ և քվեարկության ծրար ստանալը**

Գրանցվելուց անմիջապես հետո ընտրողը մոտենում է հանձնաժողովի՝ քվեաթերթիկների և քվեարկության ծրարների տրամադրման համար պատասխանատու անդամին:

Վերջինս անջատում է քվեաթերթիկի ելունդը և քվեաթերթիկի ներքևի հատվածը քվեարկության ծրարի հետ միասին հանձնում ընտրողին:

Միաժամանակ մի քանի ընտրություններ անցկացվելու դեպքում նույն գործողությունը կատարում է յուրաքանչյուր քվեաթերթիկի և քվեարկության ծրարի համար:

**Քվեարկությունը**

Ստանալով քվեաթերթիկը և քվեարկության ծրարը, իսկ միաժամանակ մի քանի ընտրությունների դեպքում՝ քվեաթերթիկներ և քվեարկության ծրարներ, ընտրողն անցնում է քվեարկության խցիկ՝ քվեարկելու:

Ընտրողը քվեաթերթիկը լրացնում է գաղտնի՝ քվեարկության խցիկում: Արգելվում է որևէ ձևով տեղեկանալ, թե ընտրողն ինչպես է քվեարկում:

**1**

Ընտրողը քվեաթերթիկում V ձևի նշում է կատարում այն թեկնածուի անվան, կուսակցության, կուսակցությունների դաշինքի անվանման դիմացի քառանկյունում, որին կողմ է քվեարկում: Մեկ թեկնածու քվեարկվելու դեպքում ընտրողը, եթե կողմ է քվեարկելու, նշում է կատարում «**կողմ եմ**» բառերի, եթե դեմ՝ «**դեմ եմ**» բառերի դիմաց:

☞ *Քվեաթերթիկն ինքնուրույն լրացնելու հնարավորություն չունեցող ընտրողն իրավունք ունի հանձնաժողովի նախագահին տեղեկացնելուց հետո քվեարկության խցիկ հրավիրելու այլ անձի, որը չպետք է լինի ընտրական հանձնաժողովի անդամ, վստահված անջ:*

☞ *Անձն իրավունք ունի օգնելու քվեաթերթիկն ինքնուրույն լրացնելու հնարավորություն չունեցող միայն մեկ ընտրողի:*

☞ *Բացի նշված դեպքից, քվեաթերթիկը լրացնելիս քվեարկության խցիկում այլ անձի ներկայությունն արգելվում է:*

☞ *Քվեաթերթիկն ինքնուրույն լրացնելու հնարավորություն չունեցող ընտրողին օգնող անձի տվյալները գրառվում են տեղամասային ընտրական հանձնաժողովի գրանցամատյանում:*

**2**

Ընտրողը քվեաթերթիկում նշում կատարելուց հետո քվեարկության խցիկում քվեաթերթիկը դնում է ծրարի մեջ: Միաժամանակ մի քանի ընտրության ժամանակ յուրաքանչյուր քվեաթերթիկ պետք է դրվի համապատասխան ընտրության համար նախատեսված քվեարկության ծրարի մեջ:

☞ *Եթե ընտրողը կարծում է, որ քվեաթերթիկը սխալ է լրացրել կամ վնասել է, ապա կարող է դիմել հանձնաժողովի նախագահին՝ նոր քվեաթերթիկ ստանալու համար:*

☞ *Հանձնաժողովի նախագահի հանձնարարությամբ ընտրողին հարկացվում է նոր քվեաթերթիկ, ընտրողների ցուցակում կատարվում է համապատասխան նշում տվյալ ընտրողի անվան, ազգանվան դիմաց: Միայն լրացված (վնասված) քվեաթերթիկին ամրացվում է քվեաթերթիկի ցանկացած մեկ ելունդ, և քվեաթերթիկն անհասպաղ մարվում է:*

**3**

Ընտրողը մոտենում է քվեարկության ծրարը կնքող և քվեատուփի համար պատասխանատու անդամին:

☞ *Քվեարկության ծրարը կնքող և քվեատուփի համար պատասխանատու անդամը քվեարկության ծրարը կնքում և քվեարկության ծրարը քվեատուփի մեջ զցելու հնարավորություն է ընձեռում միայն ընտրողի անձը հաստատող փաստաթղթում տվյալ ընտրությանը մասնակցելու վերաբերյալ դրոշմակնիքի բացակայությունը ստուգելուց և դրա բացակայության դեպքում անձը հաստատող փաստաթուղթը դրոշմակնքելուց հետո:*





**Անչը հասարակական փաստաթղթի դրոշմակնքման համար տեղամասային ընտրական հանձնաժողովներին հարկազանցում է այնպիսի նյութ, որն օգտագործելուց հետո առնվազն 12 ժամ պահպանվում է, իսկ հետո՝ անհետանում:**

- ✦ Եթե ընտրողի անչը հասարակական փաստաթղթում առկա է փոխյալ ընտրությանը մասնակցելու մասին դրոշմակնիք, **սպա հանձնաժողովի անդամը հանձնաժողովի նախագահի միջոցով տեղեկացնում է հերքապահող ուղիղաներին հանցագործության փորձի մասին, հանում է քվեաթերթիկը քվեարկության ծրարից, ծրարը վերադարձնում քվեաթերթիկ և քվեարկության ծրար հարկազանցող հանձնաժողովի անդամին, իսկ քվեաթերթիկին ամրացնելով քվեաթերթիկի ցանկացած մեկ էլունը՝ կենտրոնական ընտրական հանձնաժողովի սահմանած կարգով անհապաղ մարում է:**
- ✦ Քվեարկության ծրարը կնքող և քվեատուփի համար պատասխանատու հանձնաժողովի անդամն իր նախաշեռնությամբ կամ հանձնաժողովի այլ անդամի կամ վարահիված անչի պահանջով կարող է սրուգել (հանձնաժողովի այլ անդամին կամ վարահիված անչին ներկայացնել) ընտրողի անչը հասարակական փաստաթուղթը:
- ✦ Ընտրողը քվեարկության ծրարը դնում է տեղամասային ընտրական հանձնաժողովի քվեարկության ծրարը կնքող և քվեատուփի համար պատասխանատու անդամի աշխատասեղանին, հանձնաժողովի անդամը, առանց ծրարը չեռքը վերցնելու, կնիք է դնում ծրարի ցանկացած կողմում (տեղում), բացում է քվեատուփի ճեղքը և ընտրողին հնարավորություն է ընձեռում քվեարկության ծրարը քվեատուփի մեջ գցելու համար: **Քվեարկության ծրարը կնքվում է տեղամասային ընտրական հանձնաժողովի կնիքով:**

**Շարժասայլակով տեղաշարժվող ընտրողների համար քվեարկությունը մատչելի դարձնելու նպատակով տեղամասային ընտրական հանձնաժողովի նախագահը** տեղեկանալով, որ տեղամասային կենտրոնի տեղակայման շենքի մոտ է գտնվում շարժասայլակով տեղաշարժվող ընտրող, տեղամասային կենտրոնում հայտարարում է այդ մասին, մոտենում է ընտրողին և նրան բացատրում ԿԸՀ 30.06.2011թ. N 19-Ն որոշման համապատասխան քվեարկությանը մասնակցելու կարգը, ըստ որի

- ✓ ընտրողի համաձայնության դեպքում տեղամասային ընտրական հանձնաժողովի նախագահը վերցնում է ընտրողի անձը հաստատող փաստաթուղթը, ստուգում նրա ինքնությունը և ընտրողի անձը հաստատող փաստաթուղթը տեղամասային կենտրոնում հանձնում ընտրողների գրանցման համար պատասխանատու հանձնաժողովի անդամին,
- ✓ ընտրողների գրանցման համար պատասխանատու հանձնաժողովի անդամն ընտրողների ցուցակում լրացնում է անձը հաստատող փաստաթղթի տվյալները,
- ✓ այդ տվյալների դիմաց ընտրողի համաձայնությամբ նրա փոխարեն ստորագրում է որևէ վստահված անձ կամ դիտորդ կամ ընտրողին օգնելու իրավունք ունեցող քաղաքացի: Ընտրողի գրանցումն իրականացնող հանձնաժողովի անդամն ընտրողի ստորագրության դիմաց իր անհատական կնիքը դնելուց հետո նույն տողի լրացուցիչ նշումների պլանակում լրացնում է «**շարժասայլակ**» բառը, որից հետո ընտրողի անձը հաստատող փաստաթուղթը վերադարձնում է տեղամասային ընտրական հանձնաժողովի նախագահին,
- ✓ տեղամասային ընտրական հանձնաժողովի նախագահը ընտրողի փոխարեն ստանում է քվեաթերթիկ և քվեարկության ծրար և տեղամասային կենտրոնի տեղակայման շենքի մոտ դրանք հանձնում ընտրողին՝ նրան հնարավորություն տալով գաղտնի քվեարկելու:
- ✓ Քվեաթերթիկում քվեարկության մասին նշում կատարելուց հետո ընտրողը ծալում է քվեաթերթիկը, տեղավորում քվեարկության ծրարի մեջ և այն հանձնում տեղամասային ընտրական հանձնաժողովի նախագահին,
- ✓ տեղամասային կենտրոնում քվեարկության ծրարը կնքող և քվեատուփի համար պատասխանատու հանձնաժողովի անդամը դրոշմակնքում է ընտրողի անձը հաստատող փաստաթուղթը, կնքում քվեարկության ծրարը և հնարավորություն է ընձեռում տեղամասային ընտրական հանձնաժողովի նախագահին քվեարկության ծրարը քվեատուփի մեջ գցելու համար: Քվեարկության ծրարը քվեատուփի մեջ գցելուց հետո տեղամասային ընտրական հանձնաժողովի նախագահը անձը հաստատող փաստաթուղթը հանձնում է ընտրողին և անհապաղ վերադառնում տեղամասային կենտրոն:



**Նշված գործողությունները տեղամասային ընդհանուր հանձնաժողովի նախագահին իրականացնում է առնվազն 1 վարահիված անչի կամ առնվազն 1 դիպորդի, կամ վարահիված անչի ու դիպորդի, կամ ընդհանուր օգնելու իրավունք ունեցող քաղաքացու ներկայությամբ (մասնակցությամբ):**

**Տեսողության պատճառով քվեաթերթիկն ինքնուրույն լրացնելու հնարավորություն չունեցող ընտրողների համար քվեարկությունը մատչելի դարձնելու նպատակով.**

- ✓ համապետական ընտրությունների, հնարավորության դեպքում՝ նաև մյուս ընտրությունների ժամանակ պատրաստվում և տեղամասային ընտրական հանձնաժողովին է հատկացվում քվեաթերթիկին համապատասխանող սովորաբար կաղապար (ձևամուշ) (այսուհետ՝ կաղապար), որում քվեաթերթիկի նշումի համար նախատեսված քառանկյուններին համապատասխանող տեղերում բացված են «V» ձևի անցքեր,
- ✓ հանձնաժողովի քվեաթերթիկներ և քվեարկության ծրարներ տրամադրող անդամը քվեաթերթիկը տեղավորում է քվեաթերթիկին համապատասխանող կաղապարում և քվեարկության ծրարի հետ միասին տրամադրում ընտրողին: Հանձնաժողովի նախագահը կամ նրա հանձնարարությամբ՝ հանձնաժողովի անդամը, իսկ ընտրողի ցանկության դեպքում՝ քվեաթերթիկը լրացնելիս ընտրողին օգնելու իրավունք ունեցող քաղաքացին, ընտրողի համար՝ ըստ հերթականության, կարող է քվեաթերթիկում ընդգրկված թեկնածուների, կուսակցությունների, կուսակցությունների դաշինքների վերաբերյալ քվեաթերթիկում նշված տվյալները և հնարավորություն տալիս ընտրողին քվեախցիկում գաղտնի լրացնելու քվեաթերթիկը:
- ✓ Ընտրողն իմանալով իր նախընտրած թեկնածուի, կուսակցության, կուսակցությունների դաշինքի հերթական համարը քվեաթերթիկում, շոշափելով կարող է գտնել կաղապարի համապատասխան դատարկ անցքը և ինքնուրույն «V» ձևի նշում կատարել քվեաթերթիկում,
- ✓ քվեաթերթիկում «V» ձևի նշում կատարելուց հետո ընտրողը քվեաթերթիկը հանում է կաղապարից, ծալում, ինքնուրույն կամ հանձնաժողովի անդամի կամ իրեն օգնելու իրավունք ունեցող քաղաքացու օժանդակությամբ այն տեղավորում քվեարկության ծրարում,
- ✓ քվեարկության հետ կապված մնացած գործողություններն ընտրողն իր ցանկությամբ կատարում է ինքնուրույն կամ հանձնաժողովի անդամի կամ իրեն օգնելու իրավունք ունեցող քաղաքացու օժանդակությամբ:

**Համապետական ընտրությունների ժամանակ սրացիոնար բուժման մեջ գրկվող, քվեարկության օրը տեղամասային կենտրոն ինքնուրույն ներկայանալու հնարավորություն չունեցող ընտրողների և չերբակալված ընտրողների քվեարկության կազմակերպումը**

- ✓ ստացիոնար բուժման մեջ գտնվող, քվեարկության օրը տեղամասային կենտրոն ինքնուրույն ներկայանալու հնարավորություն չունեցող ընտրողների և ձերբակալված ընտրողների քվեարկությունը տեղամասային ընտրական հանձնաժողովը կազմակերպում է համապատասխանաբար ստացիոնար բուժում իրականացնող բժշկական հաստատությունում և ձերբակալված անձանց պահելու վայրում՝ **շրջիկ արկղի միջոցով՝ ժամը 8:00-ից հեղու, բայց այն հաշվարկով, որ քվեարկությունն ավարտվի մինչև ժամը 18:00-ն,**
- ✓ տեղամասային ընտրական հանձնաժողովի նախագահը քվեարկության օրը մինչև ժամը 8:00-ն հանձնաժողովի անդամների և հանձնաժողովի նիստին ներկա գտնվելու իրավունք ունեցող անձանց ներկայությամբ ստուգում է շրջիկ արկղի դատարկ լինելը, փակում և կնքում է արկղը,
- ✓ տեղամասային ընտրական հանձնաժողովի նախագահը ելնելով ստացիոնար բժշկական հաստատությունում և ձերբակալված անձանց պահելու վայրում կազմված ընտրողների լրացուցիչ ցուցակներում ընդգրկված ընտրողների թվից, ընտրական տեղամասում հանձնաժողովի անդամների աշխատանքային ծանրաբեռնվածությունից, **որոշում և հայտարարում է շրջիկ արկղի միջոցով քվեարկության կազմակերպման ժամանակը:** Շրջիկ արկղի միջոցով քվեարկությունը կազմակերպում է տեղամասային ընտրական հանձնաժողովի այն անդամը, որին վիճակահանությամբ տեղամասային ընտրական հանձնաժողովի նախագահի հայտարարած ժամի համար բաժին է ընկել «**շրջիկ արկղ**» կամ «**քվեաթերթիկ և շրջիկ արկղ**» բառերը,
- ✓ եթե ընտրական տեղամասը ընդգրկում է մի քանի ստացիոնար բժշկական հաստատություն կամ միաժամանակ ստացիոնար բժշկական հաստատություն և ձերբակալված անձանց պահելու վայր, ապա շրջիկ արկղի միջոցով քվեարկությունը կարող են կազմակերպել վիճակահանությամբ համապատաս-

խանաբար «շրջիկ արկղ» կամ «քվեաթերթիկ և շրջիկ արկղ» թերթիկ բաժին ընկած տեղամասային ընտրական հանձնաժողովի տարբեր անդամներ, կախված այդ գործառույթն իրականացնելու համար տեղամասային ընտրական հանձնաժողովի նախագահի հայտարարած ժամանակից,

- ✓ տեղամասային ընտրական հանձնաժողովի նախագահը շրջիկ արկղի միջոցով քվեարկություն անցկացնող հանձնաժողովի անդամին տրամադրում է շրջիկ արկղը, դրոշմակնիքը, ստացիոնար բուժում իրականացնող բժշկական հաստատությունում քվեարկությանը մասնակցող ընտրողների լրացուցիչ ցուցակը, այդ ցուցակում, ձերբակալված անձանց պահելու վայրի ընտրողների լրացուցիչ ցուցակում ընդգրկված ընտրողների թվերից մինչև 3 տոկոս ավելի քանակով քվեաթերթիկներ և քվեարկության ծրարներ՝ այդ մասին համապատասխան գրառում կատարելով հանձնաժողովի գրանցամատյանում: **Հանձնաժողովի անդամին անհրաժեշտության դեպքում տեղամասային ընտրական հանձնաժողովի նախագահի պահանջով կարող է ուղեկցել ոստիկանության ծառայողը,**
- ✓ ստացիոնար բուժում իրականացնող բժշկական հաստատությունում, ձերբակալված անձանց պահելու վայրում հանձնաժողովի անդամը ստուգում է ընտրողի ինքնությունը, անձը հաստատող փաստաթղթում տվյալ ընտրությանը մասնակցելու վերաբերյալ դրոշմակնիքի բացակայության դեպքում ընտրողների լրացուցիչ ցուցակում գտնում նրա անուն-ազգանունը, լրացնում ընտրողի անձը հաստատող փաստաթղթի տվյալները: Ընտրողը ստորագրում է ցուցակում իր տվյալների դիմաց, իսկ հանձնաժողովի անդամն իր անհատական կնիքն է դնում ընտրողի ստորագրության դիմաց: Հանձնաժողովի անդամը անջատում է քվեաթերթիկի ելունդը և քվեաթերթիկի ներքևի հատվածը քվեարկության ծրարի հետ հանձնում է ընտրողին,
- ✓ ընտրողը քվեաթերթիկը լրացնում է գաղտնի: Հանձնաժողովի անդամը հնարավորություն է ստեղծում ապահովելու ընտրողի քվեարկության գաղտնիությունը,
- ✓ քվեաթերթիկում քվեարկության մասին նշում կատարելուց հետո ընտրողը քվեաթերթիկը ծալում է, տեղավորում քվեարկության ծրարի մեջ: Հանձնաժողովի անդամը ընտրողի անձը հաստատող փաստաթուղթը դրոշմակնիքելուց հետո բացում է շրջիկ արկղի ճեղքը և ընտրողին հնարավորություն ընձեռում քվեարկության ծրարը շրջիկ արկղի մեջ գցելու,
- ✓ քվեարկության ավարտից հետո հանձնաժողովի անդամը փակում՝ հատուկ կապիչով կապում է շրջիկ արկղի ճեղքը և անհապաղ վերադառնում ընտրական տեղամաս,
- ✓ ստացիոնար բուժում իրականացնող բժշկական հաստատությունում, ձերբակալված անձանց պահելու վայրում քվեարկության կազմակերպմանը կարող են ներկա լինել նաև վստահված անձինք, դիտորդները, զանգվածային լրատվության միջոցների ներկայացուցիչները,
- ✓ հանձնաժողովի անդամը տեղամասային ընտրական հանձնաժողովի նախագահին է հանձնում հատուկ կապիչով փակված շրջիկ արկղը, դրոշմակնիքը, չօգտագործված, ընտրողի կողմից ոչ ճիշտ լրացված կամ վնասված և հետ տված քվեաթերթիկները, չօգտագործված քվեարկության ծրարները, ստացիոնար բուժհաստատությունում ընտրողների լրացուցիչ ցուցակը, ձերբակալված անձանց պահելու վայրի ղեկավարի կազմած ընտրողների լրացուցիչ ցուցակը, օգտագործված քվեաթերթիկների ելունդները, ինչի մասին համապատասխան գրառում է կատարվում հանձնաժողովի գրանցամատյանում,
- ✓ շրջիկ արկղը տեղադրվում է տեղամասային կենտրոնում, բոլորի համար տեսանելի տեղում, իսկ դրոշմակնիքը պահվում չիրկիզվող պահարանում,
- ✓ տեղամասային ընտրական հանձնաժողովի նախագահը կամ հանձնաժողովի քարտուղարը՝ հանձնաժողովի նախագահի հանձնարարությամբ, **ոչ ուշ, քան մինչև ժամը 20:00-ն**, տեղամասային կենտրոնում ներկա լինելու իրավունք ունեցող անձանց ներկայությամբ բացում է շրջիկ արկղը, հանում քվեարկության մեկ ծրար: Քվեարկության ծրարները կնքող և քվեատուփի համար պատասխանատու անդամը կնքում է քվեարկության ծրարը, հանձնաժողովի նախագահը կամ հանձնաժողովի քարտուղարը քվեարկության ծրարը գցում է քվեատուփի մեջ: Այս գործողությունը կրկնվում է շրջիկ արկղում առկա քվեարկության բոլոր ծրարների համար:

### **Քվեարկության ընթացքում տեղամասային ընտրական հանձնաժողովի նախագահը՝**

- ⇒ մինչև ժամը **11:30-ը, 14:30-ը, 17:30-ը և 20:30-ը** ընտրատարածքային ընտրական հանձնաժողով հարդրում է համապատասխանաբար մինչև ժամը 11:00-ն, 14:00-ն, 17:00-ն և 20:00-ն տվյալ ընտրական տեղամասում քվեարկությանը մասնակցած ընտրողների թիվը.
- ⇒ պահպանում է կարգ ու կանոնը տեղամասային կենտրոնում և ապահովում է քվեարկության գաղտնիությունը.
- ⇒ կարգավորում է ընտրողների հոսքը տեղամասային կենտրոն.

- ⇒ ըստ անհրաժեշտության քվեաթերթիկներ և քվեարկության ծրարներ է տրամադրում հանձնաժողովի՝ քվեաթերթիկների և քվեարկության ծրարների տրամադրման համար պատասխանատու անդամին, նրանից ընդունելով օգտագործված քվեաթերթիկների ելույնները:
- ⇒ վիճակահանությունների արդյունքներին համապատասխան ապահովում է հանձնաժողովի անդամների՝ 2 ժամը մեկ պարբերականությամբ հերթափոխը:

## Տեղամասային կենտրոնի փակումը

**Ժամը 20:00** *տեղամասային ընտրական հանձնաժողովի նախագահը* հայտարարում է քվեարկության ավարտի մասին և

- ✓ արգելում է ընտրողների մուտքը քվեարկության սենյակ.
- ✓ քվեարկության սենյակում գտնվող ընտրողներին քվեարկելու հնարավորություն է տալիս.
- ✓ փակում է քվեատուփի ճեղքը.
- ✓ փակում տեղամասային կենտրոնը:

## Քվեարկության արդյունքների ամփոփումը

Քվեարկության արդյունքների ամփոփումը կատարվում է հենց քվեարկության սենյակում:

Քվեարկության արդյունքների ամփոփումն սկսվում է անմիջապես քվեարկության ավարտից հետո և ընթացում առանց ընդհատման մինչև քվեարկության արդյունքների ամփոփման վերաբերյալ արձանագրության կազմումը:

## Քվեարկության արդյունքների ամփոփման փուլում անհրաժեշտ է խստորեն պահպանել ընտրական օրենսգրքի 67-րդ հոդվածով սահմանված գործողությունների հաջորդականությունը.

1. փաթեթավորվում է հանձնաժողովի անդամների անհատական կնիքները.
2. հաշվարկվում են չօգտագործված, ընտրողների կողմից ոչ ճիշտ լրացված (վնասված) և հետ տրված քվեաթերթիկների ընդհանուր թիվը: Այդ թվին ավելացվում են նախկինում մարված՝ ընտրողի կողմից ոչ ճիշտ լրացված և հետ տրված, տպագրական խտտանի պատճառով սահմանված նմուշից տարբերվող կամ կրկնվող համարով քվեաթերթիկները: Ստացված թիվը լրացվում է գրանցամատյանում: Չօգտագործված քվեաթերթիկները մարվում են դրանք ներքևի աջ կամ ձախ անկյունից կտրելու միջոցով, այնպես, որ չվնասվեն հանձնաժողովի անդամների՝ քվեաթերթիկի վրա առկա ստորագրությունները.
3. փաթեթավորվում են օգտագործված քվեաթերթիկների ելույնները.
4. հաշվարկվում է՝
  - ✓ *քվեարկության օրն ընտրական տեղամասում կազմված ընտրողների լրացուցիչ ցուցակի ընտրողների թիվը*

### Համապետական ընտրությունների ժամանակ նաև

- ✓ *ըստ գրանվելու վայրի ընտրողների լրացուցիչ ցուցակի ընտրողների թիվը*
- ✓ *հաշվառում չունեցող ընտրողների լրացուցիչ ցուցակի ընտրողների թիվը*
- ✓ *նուրիկանության ծառայողների լրացուցիչ ցուցակի ընտրողների թիվը*
- ✓ *սրացիոնար բուժհասարակության ընտրողների լրացուցիչ ցուցակի ընտրողների թիվը*
- ✓ *չերքակալված անչանց պահելու վայրի ընտրողների լրացուցիչ ցուցակի ընտրողների թիվը*
- ✓ *Ընտրողների հիմնական ցուցակում ընդգրկված ընտրողների թիվը*

Լրացուցիչ ցուցակների ընտրողների թվերի գումարին ավելացվում է ընտրողների հիմնական ցուցակում ընդգրկված ընտրողների թիվը և արձանագրվում ընտրողների ընդհանուր թիվը:

5. Ընտրողների ցուցակներում (այդ թվում՝ լրացուցիչ ցուցակներում) ընտրողների ստորագրությունների հիման վրա հաշվարկվում և արձանագրվում է քվեարկության մասնակիցների (քվեաթերթիկներ ստացած ընտրողների) թիվը: Հանձնաժողովի նախագահը գրանցամատյանում արձանագրված՝ ընտրական տեղամասում քվեարկության մասնակիցների թիվը կապի հնարավոր միջոցներով անհապաղ հայտնում է ընտրատարածքային ընտրական հանձնաժողովի նախագահին:


Ընտրողների ցուցակները, քվեարկության ծրարները, քվեաթերթիկները, քվեաթերթիկների ելույնները, տեղամասային ընտրական հանձնաժողովի անդամների անհատական կնիքները փաթեթավորվում են առանձին

ծրարներում տեղադրելու և ծրարներից յուրաքանչյուրի վրա դրա պարունակության վերաբերյալ նշում կատարելու միջոցով:

Ծրարները փակման մասում ստանձվում են և կնքվում հանձնաժողովի կնիքով:

Ծրարների վրա պետք է առկա լինի տեղամասային ընտրական հանձնաժողովի նախագահի ստորագրությունը: Հանձնաժողովի մյուս անդամները և վատահաված անձինք ևս իրավունք ունեն ստորագրելու ծրարների վրա կամ սեփական դրոշմով դրոշմելու ծրարները:

- ✎ Հանրապետության Նախագահի ընտրություններն այլ ընտրությունների հետ անցկացվելու դեպքում ընտրողների ցուցակների ծրարը տեղադրվում է Հանրապետության Նախագահի ընտրության ընտրական փաստաթղթերի պարկում,
- ✎ Ազգային ժողովի ընտրությունների դեպքում ընտրողների ցուցակների ծրարը տեղադրվում է Ազգային ժողովի համամասնական ընտրակարգով ընտրությունների ընտրական փաստաթղթերի պարկում,
- ✎ տեղական ինքնակառավարման մարմինների ընտրությունների դեպքում ընտրողների ցուցակների ծրարը տեղադրվում է համայնքի ղեկավարի ընտրության ընտրական փաստաթղթերի պարկում:



***Տեղամասային ընտրական հանձնաժողովը հավաքում է չօգտագործված քվեարկության ծրարները և փաթեթավորում՝ մեկանգամյա օգտագործման պարկի հեղ ընտրատարածքային ընտրական հանձնաժողով ներկայացնելու համար: Չօգտագործված ծրարների փաթեթը պարկի մեջ չի դրվում:***

### **Քվեարկության ծրարների և փվեաթերթիկների սեռակավորումը**

Հանրապետության Նախագահի ընտրություններն այլ ընտրությունների հետ անցկացվելու դեպքում տեղամասային ընտրական հանձնաժողովն առաջին հերթին ամփոփում է Հանրապետության Նախագահի ընտրության քվեարկության արդյունքները:

Ազգային ժողովի ընտրությունների դեպքում՝ համամասնական ընտրակարգով ընտրությունների քվեարկության արդյունքները:

Տեղական ինքնակառավարման ընտրությունների դեպքում՝ համայնքի ավագանու ընտրության քվեարկության արդյունքները:

- Ընտրական օրենսգրքի 67-րդ հոդվածի համաձայն**
- Հանձնաժողովի նախագահը բացում է քվեատուփը:**
- Քվեատուփից հանում է քվեարկության մեկ ծրար, բարչրաչայն հայտարարում ծրարի սահմանված կամ չսահմանված նմուշի լինելու մասին, սպա ցուցադրում այնպես, որ այն տեսանելի լինի ներկաների համար:**
- Պահանջի դեպքում քվեարկության ծրարը փոխանցվում է հանձնաժողովի մյուս անդամներին:**
- Հանձնաժողովի նախագահի արտահայտած կարծիքին համաձայն չլինելու դեպքում հանձնաժողովի անդամը ներկայացնում է առարկություն:**
- Առարկության դեպքում քվեարկության արդյունքով (քվեարկության է դրվում հանձնաժողովի անդամի առաջարկությունը, և եթե հանձնաժողովի անդամի առաջարկությունը քվեարկությամբ չի ընդունվում, սպա ընդունված է համարվում հանձնաժողովի նախագահի առաջարկությունը), իսկ առարկություն չլինելու դեպքում հանձնաժողովի նախագահը, իր հայտարարության համաձայն, սահմանված նմուշի քվեարկության ծրարից հանում է քվեաթերթիկը:**
- Հանձնաժողովի նախագահը հայտարարում է քվեաթերթիկի վավեր, անվավեր կամ չսահմանված նմուշի լինելու մասին, վավեր քվեաթերթիկի դեպքում հայտարարում նաև, թե ինչպես է քվեարկված, սպա ցուցադրում այնպես, որ այն տեսանելի լինի ներկաների համար:**
- Պահանջի դեպքում քվեաթերթիկը փոխանցվում է հանձնաժողովի մյուս անդամներին:**
- Հանձնաժողովի նախագահի արտահայտած կարծիքին համաձայն չլինելու դեպքում հանձնաժողովի անդամը ներկայացնում է առարկություն:**
- Առարկության դեպքում քվեարկության արդյունքով (քվեարկության է դրվում հանձնաժողովի անդամի առաջարկությունը, և եթե հանձնաժողովի անդամի առաջարկությունը քվեարկությամբ չի ընդունվում, սպա ընդունված է համարվում հանձնաժողովի նախագահի առաջարկությունը), իսկ առարկություն չլինելու դեպքում հանձնաժողովի նախագահը, իր հայտարարության համաձայն,**



*ըստ քվեաթերթիկում կադարված քվեարկության նշումի, քվեաթերթիկը դնում է համապատասխան թեկնածուի, կուսակցության (կուսակցությունների դաշինքի) օգտին, մեկ թեկնածու քվեարկվելու դեպքում՝ թեկնածուին կողմ կամ դեմ քվեարկված կամ անվավեր քվեաթերթիկների փաթեթի մեջ, իսկ ծրարը՝ սահմանված նմուշի քվեարկության ծրարների փաթեթի մեջ, որից հեջո քվեադուսից հանում է հաջորդ ծրարը:*

*Այդ գործողությունը կրկնվում է քվեադուսիում առկա բոլոր ծրարների համար:*

**Քվեարկության չսահմանված նմուշի ծրարներ են համարվում.**

- ✓ սահմանված նմուշից ակնհայտ տարբերվող,
- ✓ չկնքված կամ այլ կնիքով կնքված քվեարկության ծրարը,

**ինչպես նաև՝**

- ✓ քվեաթերթիկ չպարունակող քվեարկության ծրարը.
- ✓ մեկից ավելի քվեաթերթիկ պարունակող քվեարկության ծրարը.
- ✓ չսահմանված նմուշի քվեաթերթիկ պարունակող քվեարկության ծրարը.
- ✓ ընտրողի ինքնությունը բացահայտող նշումներ ներառող քվեարկության ծրարը:

Քվեարկության ծրարի մեջ միևնույն քվեարկության մեկից ավելի քվեաթերթիկներ կամ չսահմանված նմուշի քվեաթերթիկ (քվեաթերթիկներ) գտնվելու դեպքում քվեաթերթիկը (քվեաթերթիկները) հետ է դրվում ծրարի մեջ, իսկ ծրարը՝ չսահմանված նմուշի քվեարկության ծրարների փաթեթի մեջ:

Չսահմանված նմուշի քվեարկության ծրարների դեպքում քվեաթերթիկները ծրարից չեն հանվում, իսկ ծրարը դրվում է չսահմանված նմուշի քվեարկության ծրարների փաթեթի մեջ:

Չսահմանված նմուշի քվեարկության ծրարները դրանցում գտնվող քվեաթերթիկների հետ անհապաղ մարվում են և փաթեթավորվում: **Այս փաթեթը, առանց պարկի մեջ տեղադրելու, ներկայացվում է ընդդարարաձային ընդդարական հանձնաժողով:**

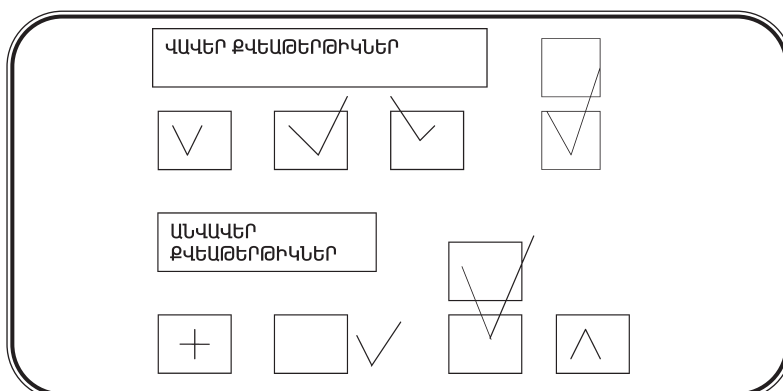
**Յուրաքանչյուր քվեաթերթիկ որևէ ընդորողի կամ արդասհայրությունն է, և չի կարելի կամայականորեն վարվել նրա հեջո: Քվեաթերթիկը վավեր է, եթե այն անվավեր չէ:**

**Քվեաթերթիկների վավերականությունը**

**Սահմանված նմուշի քվեաթերթիկն անվավեր է, եթե՝**

- ✓ մեկից ավելի թեկնածուի, կուսակցության (կուսակցությունների դաշինքի) օգտին նշումներ է ներառում.
- ✓ մեկ թեկնածու քվեարկվելու դեպքում միաժամանակ «կողմ եմ» և «դեմ եմ» բառերի դիմաց նշումներ է ներառում.
- ✓ որևէ նշում չի ներառում.
- ✓ բացի քվեարկության համար կենտրոնական ընտրական հանձնաժողովի սահմանած կամ դրան մասնավող նշանից ներառում է այլ՝ ընտրողի ինքնությունը բացահայտող նշում.
- ✓ ընտրական հանձնաժողովի անդամի կողմից ստորագրված կամ սեփական դրոշմով դրոշմված կամ անհատական կնիքով կնքված չէ.
- ✓ ակնհայտ խախտված է քվեաթերթիկում նշում կատարելու սահմանված ձևը:

**Սահմանված չեի ոչ էական խախտումը չի կարող համարվել քվեաթերթիկի անվավերության հիմք, եթե ընդորողի մտադրությունը հստակ է և աներկբա:**



Տեսակավորման ողջ ընթացքում հանձնաժողովի անդամներին արգելվում է նշումներ կատարել, ինչպես նաև իրենց մոտ ունենալ գրիչներ, մատիտներ և նշումներ կատարելու այլ առարկաներ:

**Հաշվարկված քվերը հրապարակվում են և արձանագրվում գրանցամատյանում:**

Մարված բոլոր քվեաթերթիկները տեղադրվում են մեկ ծրարում:

**Յուրաքանչյուր թեկնածուին, կուսակցությանը, կուսակցությունների դաշինքին կողմ քվեարկված քվեաթերթիկները, մեկ թեկնածու քվեարկվելու դեպքում՝ թեկնածուին դեմ քվեարկված քվեաթերթիկները, անվավեր քվեաթերթիկները տեղադրվում են առանձին ծրարներում:**

Ծրարները փակման մասում սոսնձվում են և կնքվում հանձնաժողովի կնիքով:

Ծրարների վրա պետք է առկա լինի տեղամասային ընտրական հանձնաժողովի նախագահի ստորագրությունը: Հանձնաժողովի մյուս անդամները և վստահված անձինք ևս իրավունք ունեն ստորագրելու ծրարների վրա կամ սեփական դրոշմով դրոշմելու ծրարները:

Տեղամասային ընտրական հանձնաժողովի գրանցամատյանում գրառվում են ստորագրողների անուն-ազգանունները, դրվում նրանց ստորագրության կամ դրոշմի նմուշները:

**Չօգտագործված քվեարկության ծրարները** պարունակող ծրարը և **չսահմանված նմուշի քվեարկության ծրարները** պարունակող ծրարը կարող են չսոսնձվել, չկնքվել և չստորագրվել, **այդ ծրարները ընտրական փաստաթղթերի մեկանգամյա օգտագործման պարկի մեջ չեն տեղադրվում:**

Ընտրական փաստաթղթերի մեկանգամյա օգտագործման պարկը փակվում է փակման համար նախատեսված տեղի ժապավենը հեռացնելու, այդ մասում պարկի երկու կողմերը իրար միացնելու և այդ միացման տեղում պարկի երկու կողմերն իրար ամուր սեղմելու միջոցով:

**Հիմք ընդունելով կատարված հաշվարկները և գրանցամատյանում արձանագրված տվյալները տեղամասային ընտրական հանձնաժողովը կազմում է տեղամասում քվեարկության արդյունքների արձանագրություն:**

Արձանագրությունը ստորագրում են հանձնաժողովի նախագահը, քարտուղարը և անդամները, այն կնքում է հանձնաժողովի նախագահը:

Հանձնաժողովի անդամը պարտավոր է ստորագրել արձանագրությունը: Եթե նա արձանագրության տվյալների վերաբերյալ ունի առարկություն (հատուկ կարծիք), ապա այդ մասին գրառում է կատարում արձանագրությունում՝ դրա համար նախատեսված հատուկ տեղում:



**Արձանագրության կազմումը հանձնաժողովը պետք է ավարտի քվեարկության ավարտից 10 ժամ հետո:**

**Արձանագրությունը կազմվում է 4 օրինակից.** մեկ օրինակը փակցվում է տեղամասային կենտրոնում՝ ընտրողների ցուցակների կողքին, մեկ օրինակը տեղադրվում է ընտրական փաստաթղթերի պարկում, **ընդ որում համաչայն ընտրական օրենսգրքի դա պետք է արվի ոչ ուշ, քան հանձնաժողովի կնիքը, գրանցամատյանը, սրձանագրությունների մյուս 2 օրինակը և ընտրական փաստաթղթերի պարկը տեղամասային կենտրոնից հանելը:**

Տեղամասային ընտրական հանձնաժողովում ներկա լինելու իրավունք ունեցող անձանց պահանջով նրանց տրվում է ընտրական տեղամասում քվեարկության արդյունքների արձանագրությունից քաղվածք՝ վավերացված հանձնաժողովի նախագահի և քարտուղարի ստորագրություններով և հանձնաժողովի կնիքով:

**Քվեարկության ավարտից հետո ոչ ուշ, քան 12 ժամվա ընթացքում ընտրատարածքային ընտրական հանձնաժողով են ներկայացվում.**

- ✓ ընտրական փաստաթղթերի մեկանգամյա օգտագործման պարկը,
- ✓ քվեարկության արդյունքների արձանագրության 2 օրինակը,
- ✓ չօգտագործված քվեարկության ծրարները,
- ✓ չսահմանված նմուշի քվեարկության ծրարները,
- ✓ տեղամասային ընտրական հանձնաժողովի գրանցամատյանը,
- ✓ տեղամասային ընտրական հանձնաժողովի կնիքը և դրոշմակնիքը,
- ✓ քվեատուփը (քվեատուփերը, համապետական ընտրությունների ժամանակ նաև շրջիկ արկղը),
- ✓ քվեարկության խցիկները,

Ընտրական փաստաթղթերը տեղամասային ընտրական հանձնաժողովի նախագահը և քարտուղարը ընտրատարածքային ընտրական հանձնաժողով են տեղափոխում ուստիկանության ծառայողների ուղեկցությամբ:

Ընտրական փաստաթղթերն ընտրատարածքային ընտրական հանձնաժողովում հանձնվում և ընդունվում են հանձնողի ու ընդունողի կողմից ստորագրելու և ստացական տալու միջոցով:



- ⇒ **կնիքը, դրոշմակնիքը,**
- ⇒ **գրանցամատյանը,**
- ⇒ **չօգտագործված ծրարների փաթեթը,**
- ⇒ **չսահմանված նմուշի քվեարկության ծրարների փաթեթը,**
- ⇒ **քվեարկության արդյունքների արձանագրության 2 օրինակը,**

**ընտրատարածքային ընտրական հանձնաժողով են տեղափոխվում առանց մեկանգամյա օգտագործման պարկում տեղադրելու:**

Դիտորդները, գանգվածային լրատվության միջոցների ներկայացուցիչները, վստահված անձինք քվեարկության արդյունքներն ամփոփելուց հետո կարող են իրենց միջոցներով ուղեկցել ընտրական փաստաթղթերը տեղամասային ընտրական հանձնաժողովից ընտրատարածքային ընտրական հանձնաժողով տեղափոխող մեքենան:

## Ընտրատարածքային ընտրական հանձնաժողովի գործողությունները սեղամասային ընտրական հանձնաժողովների արձանագրությունները սահմայուց հետո

Ընտրատարածքային ընտրական հանձնաժողովում ստուգվում է ընտրական տեղամասերում քվեարկության արդյունքների վերաբերյալ արձանագրությունների կազմման վավերականությունը, իսկ թվաքանակային սխալների առկայության դեպքում տեղամասային ընտրական հանձնաժողովի նախագահը և քարտուղարը վերացնում են այդ սխալները՝ ուղղումները վավերացնելով իրենց ստորագրություններով:

**Ելակետային տվյալների փոփոխություն չի կատարվում: Ելակետային են տեղամասային ընտրական հանձնաժողովի կողմից հասարակական հաշվառման միջոցով ստացված տվյալները:**

Ընտրատարածքային ընտրական հանձնաժողովում նշում է կատարվում տեղամասում քվեարկության արդյունքների վերաբերյալ արձանագրության ընդունման ամսաթվի և ժամանակի մասին, ինչը վավերացվում է ընտրատարածքային ընտրական հանձնաժողովի նախագահի ստորագրությամբ և հանձնաժողովի կնիքով:

Ընտրատարածքային ընտրական հանձնաժողովը համեմատում է տեղամասային ընտրական հանձնաժողովի կնիքի համարը տեղամասային ընտրական հանձնաժողովի արձանագրության կնիքի համարի հետ:

## Տեղամասային ընտրական հանձնաժողովների որոշումները, գործողությունները և անգործությունը բողոքարկելը

Տեղամասային ընտրական հանձնաժողովի որոշումները, գործողությունները (անգործությունը), ընտրական տեղամասում քվեարկության արդյունքները կարող են բողոքարկվել ընտրատարածքային ընտրական հանձնաժողով:

Տեղամասային ընտրական հանձնաժողովի որոշումները, գործողությունները (անգործությունը) կարող է բողոքարկել՝

- ✓ յուրաքանչյուր ոք, եթե գտնում է, որ խախտվել կամ կարող է խախտվել իր սուբյեկտիվ ընտրական իրավունքը (ընտրելու կամ ընտրվելու իրավունքը).
- ✓ վստահված անձը, եթե գտնում է, որ խախտվել են վստահված անձի կամ իր վստահորդի (թեկնածուի)՝ ընտրական օրենսգրքով սահմանված իրավունքները.



- ✓ դիտորդը, եթե գտնում է, որ խախտվել են դիտորդի՝ ընտրական օրենսգրքով սահմանված իրավունքները.
- ✓ տվյալ տեղամասային ընտրական հանձնաժողովի անդամը, եթե գտնում է, որ հանձնաժողովը, որի անդամն է ինքը, խախտել է իր կամ այլ անձանց՝ ընտրական օրենսգրքով սահմանված որևէ իրավունք:

**Համապատասխան տեղամասային ընտրական հանձնաժողովի անդամը, եթե արձանագրությունում կատարել է գրառում հատուկ կարծիք ունենալու մասին կարող է ներկայացնել ընտրական տեղամասում քվեարկության արդյունքները անվավեր ճանաչելու դիմում:**

Ընտրական հանձնաժողովների որոշումները, գործողությունները (անգործությունը) վերադաս ընտրական հանձնաժողով բողոքարկելու դեպքում բողոք ներկայացնող կողմը կրում է իր ներկայացրած փաստական հանգամանքների ապացուցման բեռը:

Տեղամասային ընտրական հանձնաժողովի որոշումները, գործողությունները (անգործությունը), ընտրական տեղամասում քվեարկության արդյունքները կարող են բողոքարկվել համապատասխան ընտրատարածքային ընտրական հանձնաժողով:

**Քվեարկության օրվա** ընթացքում տեղամասային ընտրական հանձնաժողովի ընդունած որոշումների, գործողությունների կամ անգործության մասին բողոքները կարող են ներկայացվել **քվեարկության օրը կամ քվեարկության հաջորդ օրը՝ ժամը 12:00-ից մինչև ժամը 18:00-ն:**

**Քվեարկության օրվան նախորդ օրերի ընթացքում** տեղամասային ընտրական հանձնաժողովի ընդունած որոշումների, գործողությունների կամ անգործության մասին բողոքները կարող են ներկայացվել ընտրատարածքային ընտրական հանձնաժողով **օրացուցային 2 օրվա ընթացքում այն օրվանից, երբ դիմողն իմացել է կամ ողջամտորեն պարտավոր էր իմանալ խախտման մասին:**

Ընտրական տեղամասում քվեարկության արդյունքների **վերահաշվարկի մասին դիմում կարող է ներկայացվել** միայն համապատասխան ընտրատարածքային ընտրական հանձնաժողով **քվեարկության հաջորդ օրը՝ ժամը 12:00-ից մինչև ժամը 18:00-ն:**

### **Վերահաշվարկի մասին դիմում կարող է ներկայացնել.**

- ✓ թեկնածուն,
- ✓ վստահված անձը, եթե ներկա են եղել ընտրական տեղամասում քվեարկության արդյունքների ամփոփմանը,
- ✓ տեղամասային ընտրական հանձնաժողովի անդամը՝ ընտրական տեղամասում քվեարկության արդյունքների վերաբերյալ արձանագրությունում քվեարկության արդյունքների ամփոփման կարգի վերաբերյալ հատուկ կարծիք ունենալու մասին գրառում կատարելու դեպքում:

### **Վերահաշվարկի դիմումը պետք է ներառի.**

- ✓ դիմումատուի անունը, ազգանունը,
- ✓ փոստային հասցեն
- ✓ այն ընտրական տեղամասի համարը, որում պահանջվում է կատարել վերահաշվարկ,
- ✓ ինչպես նաև այն քվեարկության արդյունքները (եթե միաժամանակ կայացել է մի քանի քվեարկություն), որոնց վերաբերյալ պահանջվում է վերահաշվարկ անցկացնել: Եթե միաժամանակ կայացել է մի քանի քվեարկություն, ապա տեղամասային ընտրական հանձնաժողովի անդամը վերահաշվարկի դիմում կարող է ներկայացնել միայն այն քվեարկության արդյունքի վերաբերյալ, որի արձանագրությունում կատարել է գրառում հատուկ կարծիք ունենալու մասին:

### **Դիմումին կարող են կցվել քվեարկության արդյունքների սխալ ամփոփման ապացույցներ:**

Միաժամանակ մեկից ավելի քվեարկություններ անցկացվելու դեպքում յուրաքանչյուր քվեարկության արդյունքների վերահաշվարկի համար ներկայացվում է առանձին դիմում:

Դիմումատուի հրաժարվելը քվեարկության արդյունքների վերահաշվարկի դիմումից հիմք չէ վերահաշվարկ չիրականացնելու համար:

Քվեարկության արդյունքների վերահաշվարկի մասին դիմում ներկայացնողի բացակայությունը հիմք չէ վերահաշվարկ չանցկացնելու կամ այն դադարեցնելու համար:

**Ընտրատարածքային ընտրական հանձնաժողովը մերժում է ընտրական տեղամասի քվեարկության արդյունքների վերահաշվարկի մասին դիմումը և վերահաշվարկ չի իրականացնում, եթե պահանջվել է քվեարկության արդյունքների վերահաշվարկի իրականացում ընտրական օրենսգրքի 48-րդ հոդվածի դրույթների խախտումով:**



Սույն ուղեցույցը հրատարակվել է ԱՄՆ միջազգային զարգացման գործակալության (ԱՄՆ ՄԶԳ) շնորհիվ՝ թիվ AID-111-A-09-00002 համագործակցության ղայմանագրի հիման վրա՝ ԱՅ ԷՖ Ի ԷՍ Հայաստանյան մասնաճյուղի և Հայաստանի Հանրապետության կենտրոնական ընտրական հանձնաժողովի փորձագիտական աջակցությամբ: Սույն ձեռնարկի բովանդակության տասասխանատուն հեղինակներն են և, տարադիր չէ, որ այն համընկնի ԱՄՆ միջազգային զարգացման գործակալության կամ ԱՄՆ կառավարության տեսակետներին: